

บทที่ 2

การปฏิบัติตามมาตรการป้องกันและแก้ไขผลกระทบสิ่งแวดล้อม

2.1 การปฏิบัติตามมาตรการป้องกันและแก้ไขผลกระทบสิ่งแวดล้อม

โรงแรม Inside Bangkok Sukhumvit โดย บริษัท เดอะ โฮเทล สุขุมวิท 50 จำกัด โดยโครงการเป็นโรงแรมขนาดความสูง 33 ชั้น(ชั้น G1 ชั้น และชั้นใต้ดิน 1 ชั้น จำนวนห้องพักทั้งสิ้น 208 ห้อง ที่จอดรถ 100 คัน ในพื้นที่เป็นที่จอดรถสำหรับผู้พิการหรือทุพพลภาพและคนชรา 2 คัน) โครงการมีขนาดพื้นที่อาคารรวม 14,595.60 ตารางเมตร โดยโครงการได้รับหนังสือเห็นชอบรายงาน EIA จากสำนักงานนโยบายและแผนทรัพยากรธรรมชาติและสิ่งแวดล้อมที่ ทส.1010.5/13188 ลงวันที่ 23 กันยายน 2562 หนังสือเห็นชอบได้กำหนดมาตรการป้องกันและแก้ไขผลกระทบสิ่งแวดล้อมและมาตรการติดตามตรวจสอบผลกระทบสิ่งแวดล้อม เพื่อเป็นแนวทางให้โครงการปฏิบัติรวมไปถึงเสนอรายงานผลการปฏิบัติตามมาตรการฯต่อหน่วยงานอนุญาต และหน่วยงานที่เกี่ยวข้องรวมทั้งสำนักงานนโยบายและแผนทรัพยากรธรรมชาติและสิ่งแวดล้อม (สผ.) ทุก 6 เดือนนั้น

ดังนั้น บริษัท เดอะ โฮเทล สุขุมวิท 50 จำกัด ได้มอบหมายให้บริษัท สเปเชียล แล็บ เอ็นไวแอนด์ คอนซัลแตนท์ จำกัด ดำเนินการติดตามตรวจสอบผลการปฏิบัติตามมาตรการป้องกันและแก้ไขผลกระทบสิ่งแวดล้อม ในช่วงเปิดดำเนินการโครงการ Inside Bangkok Sukhumvit โดยอาศัยข้อมูลจากการสัมภาษณ์เจ้าหน้าที่ การตรวจสอบเอกสารที่เกี่ยวข้อง และการตรวจสอบสภาพพื้นที่จริงพร้อมเสนอแนะแนวทางการแก้ไขปัญหาให้เป็นไปตามมาตรการป้องกันและแก้ไขผลกระทบสิ่งแวดล้อมในแต่ละด้านที่ได้กำหนดไว้ในรายงานการศึกษาผลกระทบสิ่งแวดล้อม

ทั้งนี้จากการติดตามตรวจสอบผลการปฏิบัติตามมาตรการป้องกันและแก้ไขผลกระทบสิ่งแวดล้อมในช่วงดำเนินการพบว่าโครงการ Inside Bangkok Sukhumvit ได้ปฏิบัติตามมาตรการป้องกันและแก้ไขผลกระทบสิ่งแวดล้อมเป็นอย่างดี โดยผลการปฏิบัติตามมาตรการฯในช่วงดำเนินการ **ดังแสดงในตารางที่ 2-2**

2.2 ผลการปฏิบัติตามมาตรการป้องกันและแก้ไขผลกระทบสิ่งแวดล้อม

มาตรการป้องกันและแก้ไขผลกระทบสิ่งแวดล้อมของ โครงการ Inside Bangkok Sukhumvit ประกอบไปด้วย องค์ประกอบด้านทรัพยากรกายภาพ, องค์ประกอบด้านทรัพยากรชีวภาพ และองค์ประกอบด้านคุณค่าการใช้ประโยชน์ของมนุษย์ ทั้งนี้เพื่อเป็นการปฏิบัติตามข้อกำหนดดังที่กล่าวมาแล้ว โครงการจึงกำหนดให้มีการจัดทำรายงานฉบับนี้ โดยเป็นการตรวจสอบและทบทวนตามข้อกำหนดระหว่างเดือนกรกฎาคม-ธันวาคม 2568 **แสดงดังตารางที่ 2.2-1**

ตารางที่ 2.2-1 (ต่อ) สรุปผลการปฏิบัติตามมาตรการป้องกันและแก้ไขผลกระทบสิ่งแวดล้อมในโครงการ Inside Bangkok Sukhumvit (ระยะดำเนินการ)

องค์ประกอบทางสิ่งแวดล้อม และคุณค่าต่างๆ	มาตรการป้องกัน และแก้ไขผลกระทบสิ่งแวดล้อม	รายละเอียดการปฏิบัติตามมาตรการป้องกัน และแก้ไขผลกระทบสิ่งแวดล้อม	ปัญหา อุปสรรค และแนวทางแก้ไข	หลักฐานและ เอกสารประกอบ
1. ทรัพยากรสิ่งแวดล้อมทางกายภาพ				
1.1 สภาพภูมิประเทศ	1) จัดให้มีพื้นที่สีเขียวเพื่อเป็นพื้นที่สำหรับพักผ่อนหย่อนใจ 2) จัดให้มีการดูแลรักษาพื้นที่จัดภูมิทัศน์ภายในโครงการให้มีความสวยงามและเป็นระเบียบ	- ทางโครงการได้จัดให้มีพื้นที่สีเขียวเพื่อเป็นพื้นที่สำหรับพักผ่อนหย่อนใจบริเวณชั้นที่ 1 และชั้นที่ 34 - ทางโครงการจัดให้มีการดูแลรักษาพื้นที่จัดภูมิทัศน์ภายในโครงการให้มีความสวยงามและเป็นระเบียบ	-	ภาพที่ 2.2-1 ภาพที่ 2.2-2
1.2 คุณภาพอากาศ	1) ติดตั้งป้ายเตือน “ห้ามติดเครื่องขณะจอดรถ” 2) จัดให้มีการระบายอากาศในพื้นที่จอดรถที่อัตราการระบายอากาศไม่น้อยกว่าที่กำหนดตามกฎหมายกระทรวงฉบับที่ 50 (พ.ศ.2540) ออกตามความในพระราชบัญญัติควบคุมอาคาร (พ.ศ.2522) 3) ตรวจสอบและดูแลรักษาช่องเปิดของอาคารไว้ ไม่ให้มีวัสดุมากรันเพื่อให้มีการระบายอากาศได้ดี 4) กำหนดให้ปลูกต้นไม้บริเวณชั้นล่างของอาคารไว้ ไม่ให้มีวัสดุมากรันเพื่อให้มีการระบายอากาศได้ดี 5) ดูแลรักษาต้นไม้หรือพื้นที่สีเขียวภายในพื้นที่โครงการให้อยู่ในสภาพดีอยู่เสมอและในกรณีที่ต้นไม้ตายให้ปลูกทดแทนโดยทันที 6) ดูแลรักษาสภาพถนนและทางเดินรถ ภายในโครงการให้สะอาดและมีสภาพดีอยู่เสมอ ในกรณีที่พบว่าถนนและทางเดินรถ มีการชำรุดให้ดำเนินการซ่อมแซมหรือปรับเปลี่ยนใหม่โดยทันที เพื่อป้องกันการฟุ้งกระจายของฝุ่นอันเนื่องจากถนนภายในโครงการ	- ทางโครงการได้มีการติดตั้งป้ายเตือน “ห้ามติดเครื่องขณะจอดรถ” - ทางโครงการได้มีการปลูกต้นไม้บริเวณชั้นล่างของอาคารโครงการ เพื่อดูดซับก๊าซคาร์บอนไดออกไซด์ เพื่อช่วยลดมลสารที่เกิดจากรถยนต์ของโครงการ	-	- ภาพที่ 2.2-1 ภาพที่ 2.2-2

ตารางที่ 2.2-1 (ต่อ) สรุปผลการปฏิบัติตามมาตรการป้องกันและแก้ไขผลกระทบสิ่งแวดล้อมในโครงการ Inside Bangkok Sukhumvit (ระยะดำเนินการ)

องค์ประกอบทางสิ่งแวดล้อม และคุณค่าต่างๆ	มาตรการป้องกัน และแก้ไขผลกระทบสิ่งแวดล้อม	รายละเอียดการปฏิบัติตามมาตรการป้องกัน และแก้ไขผลกระทบสิ่งแวดล้อม	ปัญหา อุปสรรค และแนวทางแก้ไข	หลักฐานและ เอกสารประกอบ
1. ทรัพยากรสิ่งแวดล้อมทางกายภาพ (ต่อ)				
1.3 เสี่ยง	1) กำหนดให้มีสันชะลอความเร็ว บริเวณทางเดินรถชั้นล่างเพื่อ จำกัดความเร็วของรถยนต์ภายในโครงการและควบคุม ความเร็วของรถยนต์ภายในโครงการ และควบคุมความเร็ว ของยานพาหนะในบริเวณพื้นที่โครงการ เช่น ติดป้ายจำกัด ความเร็ว เพื่อลดความเร็วและช่วยลดระดับเสี่ยงที่เกิดจาก การสัญจรของยานพาหนะดังกล่าวไว้ 2) ปิดประกาศประชาสัมพันธ์ให้ผู้ขับขี่รถยนต์ภายในโครงการ ห้ามขับแตรส่งเสียงดังรบกวนหากไม่มีเหตุจำเป็น 3) กำหนดกฎระเบียบการเข้าพักไม่ให้มีการส่งเสียงดังรบกวนผู้ที่ อยู่อาศัยข้างเคียง	ทางโครงการติดตั้งป้ายจำกัดความเร็ว และสัญญาณลด ความเร็ว บริเวณที่จอดรถภายในโครงการ เพื่อไม่ให้เกิดการ พังกระเจาย	-	-
1.4 ความสั่นสะเทือน	-	-	-	-
1.5 ทรัพยากรดิน	-	-	-	-
1.6 คุณภาพน้ำผิวดิน	1) จัดให้มีระบบบำบัดน้ำเสีย ระบบเอสบีอาร์ (Sequencing Batch Reactor; SBR) สามารถรองรับน้ำเสียจากกิจกรรม ต่างๆของโครงการที่มีปริมาตรรวมประมาณ 140.6 ลูกบาศก์ เมตร/วัน ได้อย่างเพียงพอ 2) จัดให้มีเจ้าหน้าที่ที่มีความรู้ความชำนาญในการควบคุมระบบ บำบัดน้ำเสีย เพื่อควบคุมดูแลการทำงานของระบบบำบัดน้ำ เสีย เพื่อควบคุมดูแลการทำงานของระบบบำบัดน้ำเสียของ โครงการให้บำบัดน้ำเสียได้ตามมาตรฐานการออกแบบ	-ทางโครงการมีเจ้าหน้าที่ที่มีความรู้ ในการดูแลระบบบำบัด น้ำเสีย ให้มีประสิทธิภาพ และผลน้ำคุณภาพน้ำเสียอยู่ใน เกณฑ์มาตรฐาน -ทางโครงการมีการแยกมิเตอร์ไฟฟ้าของระบบบำบัดน้ำเสีย ออก จากมิเตอร์ไฟฟ้าส่วนอื่น ๆ	-	ภาพที่ 2.2-8 ภาคผนวก ก-2 ภาคผนวก ง

ตารางที่ 2.2-1 (ต่อ) สรุปผลการปฏิบัติตามมาตรการป้องกันและแก้ไขผลกระทบสิ่งแวดล้อมในโครงการ Inside Bangkok Sukhumvit (ระยะดำเนินการ)

องค์ประกอบทางสิ่งแวดล้อมและ คุณค่าต่างๆ	มาตรการป้องกัน และแก้ไขผลกระทบสิ่งแวดล้อม	รายละเอียดการปฏิบัติตามมาตรการป้องกัน และแก้ไขผลกระทบสิ่งแวดล้อม	ปัญหา อุปสรรค และแนวทางแก้ไข	หลักฐานและ เอกสารประกอบ
1. ทรัพยากรสิ่งแวดล้อมทางกายภาพ (ต่อ)				
1.7 คุณภาพน้ำใต้ดิน	1) จัดให้มีการบำบัดน้ำเสียที่เกิดขึ้นจากโครงการ ให้ได้ มาตรฐานคุณภาพน้ำทั้งจากอาคาร ก่อนระบายลงสู่ระบบ ระบายน้ำสาธารณะ และควบคุมดูแลการทำงานของระบบ บำบัดน้ำเสียของโครงการให้มีประสิทธิภาพตามมาตรฐาน การออกแบบ	ทางโครงการมีการติดตามตรวจสอบอย่างเคร่งครัด	-	ภาคผนวก ง
2. ทรัพยากรสิ่งแวดล้อมทางชีวภาพ				
2.1 ทรัพยากรชีวภาพบนบก (ป่าไม้และสัตว์ป่า)	1) จัดให้มีพื้นที่สีเขียวภายในโครงการ และดูแลรักษา บำรุง พันธุ์ไม้ในพื้นที่จัดสวนให้คงเดิม	ทางโครงการดูแลพื้นที่สีเขียวภายในโครงการ และดูแล รักษา บำรุงพันธุ์ไม้ในพื้นที่จัดสวนให้คงเดิม	-	ภาพที่ 2.2-1 ภาพที่ 2.2-2
2.2 ทรัพยากรชีวภาพในแหล่งน้ำ	1) จัดให้มีระบบบำบัดน้ำเสีย ระบบเอสบีอาร์ (Sequencing Batch Reactor; SBR) สามารถรองรับน้ำเสียจากกิจกรรม ต่างๆของโครงการที่มีปริมาตรรวมประมาณ 140.6 ลูกบาศก์เมตร/วัน ได้อย่างเพียงพอ 2) จัดให้มีเจ้าหน้าที่ที่มีความรู้ ความชำนาญในการควบคุม ระบบบำบัดน้ำเสีย เพื่อควบคุมดูแลการทำงานของระบบ บำบัดน้ำเสีย เพื่อควบคุมดูแลการทำงานของระบบบำบัด น้ำเสียของโครงการให้บำบัดน้ำเสียได้ตามมาตรฐานการ ออกแบบ 3) ดูแลระบบบำบัดน้ำเสียของโครงการ ให้ทำงานได้อย่าง ต่อเนื่องและมีประสิทธิภาพ	ทางโครงการจัดให้มีระบบบำบัดน้ำเสีย และได้มีการจัดให้ เจ้าหน้าที่ที่มีความรู้ ความชำนาญในการควบคุมระบบ บำบัดน้ำเสียมาดูแล และตรวจสอบระบบ	-	ภาพที่ 2.2-8 ภาคผนวก ก-2 ภาคผนวก ง

ตารางที่ 2.2-1 (ต่อ) สรุปผลการปฏิบัติตามมาตรการป้องกันและแก้ไขผลกระทบสิ่งแวดล้อมในโครงการ Inside Bangkok Sukhumvit (ระยะดำเนินการ)

องค์ประกอบทางสิ่งแวดล้อม และคุณค่าต่างๆ	มาตรการป้องกัน และแก้ไขผลกระทบสิ่งแวดล้อม	รายละเอียดการปฏิบัติตามมาตรการป้องกัน และแก้ไขผลกระทบสิ่งแวดล้อม	ปัญหา อุปสรรค และการแก้ไข	หลักฐานและ เอกสาร ประกอบ
3. คุณค่าการใช้ประโยชน์ของมนุษย์				
3.1 การใช้ประโยชน์ที่ดิน/ผังเมือง	1) จัดให้มีการออกแบบอาคาร การใช้ประโยชน์พื้นที่ภายใน และภายนอกอาคารให้สอดคล้องกับกฎหมายที่เกี่ยวข้องกัน เช่น กฎกระทรวงให้ใช้บังคับผังเมืองรวมกรุงเทพมหานคร พ.ศ. 2556 และพระราชบัญญัติควบคุมอาคาร พ.ศ.2522 และข้อบัญญัติกรุงเทพมหานคร เรื่องควบคุมอาคาร พ.ศ. 2544 เป็นต้น	ทางโครงการได้ออกแบบอาคารให้มีสิ่งอำนวยความสะดวก สำหรับคนพิการ ตามกฎหมาย ได้แก่ ห้องพัก ห้องน้ำ ที่จอดรถ ลิฟต์ และบันได	-	ภาพที่ 2.2-5
3.2 การจราจร	1) จัดเตรียมจำนวนที่จอดรถไว้อย่างเพียงพอ ทั้งรถส่วนบุคคล รวมถึงรถขนส่งประเภทอื่นๆ ที่มีกิจกรรมเกี่ยวข้องกับทาง โครงการ ซึ่งได้แก่ รถขนขยะ รถแท็กซี่สาธารณะรวมถึง รถดับเพลิง โดยมีการออกแบบเส้นทางสัญจรภายในโครงการ รวมทั้งจัดเตรียมความกว้างของช่องทางในการเลี้ยวและกลับ รถ โดยเฉพาะอย่างยิ่งรถขนาดใหญ่ และจัดเตรียมช่องจอด ของรถแต่ละประเภทให้เหมาะสมไว้อย่างชัดเจน เพื่อไม่ให้ กีดขวางช่องทางเข้า-ออกของโครงการ ซึ่งทั้งหมดเป็นปัจจัยที่ สำคัญอันอาจจะส่งผลกระทบต่อผู้การจราจรภายนอก 2) จัดทำป้ายจราจรภายในโครงการ เพื่อแนะนำการใช้เส้นทาง ได้อย่างเหมาะสมและชัดเจน 3) จัดให้มีเจ้าหน้าที่คอยควบคุมและอำนวยความสะดวกให้แก่ ผู้ใช้รถยนต์บริเวณพื้นที่จอดรถของอาคาร	-ทางโครงการมีเจ้าหน้าที่คอยอำนวยความสะดวกให้ผู้เข้ามา ติดต่อ ในโรงแรม -ทางโครงการจัดทำป้ายและสัญลักษณ์จราจรภายใน โครงการ และมีเจ้าหน้าที่ดูแลให้มีสภาพดีตลอดเวลา -ทางโครงการมีการออกแบบระยะทางลาดของทางขึ้น-ลง ที่จอดรถตามกฎหมายกำหนด -ทางโครงการมีทางเข้า 1 ทาง และทางออก 1 ทาง พร้อม ทิศทาง การเดินรถภายในโครงการ	-	ภาพที่ 2.2-12 ภาพที่ 2.2-19 ภาพที่ 2.2-22 ภาพที่ 2.2-21

ตารางที่ 2.2-1 (ต่อ) สรุปผลการปฏิบัติตามมาตรการป้องกันและแก้ไขผลกระทบสิ่งแวดล้อมในโครงการ Inside Bangkok Sukhumvit (ระยะดำเนินการ)

องค์ประกอบทางสิ่งแวดล้อม และคุณค่าต่างๆ	มาตรการป้องกัน และแก้ไขผลกระทบสิ่งแวดล้อม	รายละเอียดการปฏิบัติตามมาตรการป้องกัน และแก้ไขผลกระทบสิ่งแวดล้อม	ปัญหา อุปสรรค และการแก้ไข	หลักฐานและ เอกสาร ประกอบ
3. คุณค่าการใช้ประโยชน์ของมนุษย์ (ต่อ)				
3.2 การจราจร (ต่อ)	<p>4) จัดให้มีเจ้าหน้าที่คอยควบคุมและอำนวยความสะดวกบริเวณทางเข้า-ออก โดยให้รถที่จะออกจากพื้นที่โครงการจอดคอยเพื่อให้รถเข้าสู่พื้นที่โครงการก่อนเป็นอันดับแรกเพื่อป้องกันรถติดและชะลอตัวบริเวณด้านหน้าโครงการโดยเฉพาะในช่วงเวลาเร่งด่วน</p> <p>5) จัดให้มีบริการเรียกรถรับจ้างสาธารณะเข้ามารับผู้ใช้บริการในโครงการเพื่ออำนวยความสะดวก และความเป็นระเบียบในโครงการ</p> <p>6) ประชาสัมพันธ์ห้ามผู้ให้บริการในโครงการจอดรถริมถนนสุขุมวิท และซอยสุขุมวิท 50 หรือถนนสาธารณะอื่นๆรอบโครงการ</p> <p>7) จัดให้มีการประชาสัมพันธ์แก่ผู้ให้บริการโครงการ ดังนี้</p> <ul style="list-style-type: none"> - ประชาสัมพันธ์เส้นทางจราจรที่มีปัญหาติดขัดให้ผู้ใช้อาคารทราบ เพื่อหลีกเลี่ยงเส้นทางดังกล่าว รวมทั้งประชาสัมพันธ์เส้นทางลัดรอบๆพื้นที่โครงการ - ประชาสัมพันธ์ให้ผู้ให้บริการหลีกเลี่ยงการใช้รถยนต์ส่วนตัวในช่วงเวลาเร่งด่วนเพื่อหลีกเลี่ยงปัญหาการจราจรที่ติดขัด - ประชาสัมพันธ์ให้ผู้ให้บริการโครงการใช้ระบบขนส่งมวลชน โดยสามารถใช้บริการของรถไฟฟ้าขนส่งมวลชนสายสุขุมวิท (รถไฟฟ้า BTS) โดยมีสถานีอ่อนนุชอยู่ห่างจากโครงการ 130 เมตร 	-	-	<p>ภาพที่ 2.2-12</p> <p>-</p> <p>-</p> <p>-</p>

ตารางที่ 2.2-1 (ต่อ) สรุปผลการปฏิบัติตามมาตรการป้องกันและแก้ไขผลกระทบสิ่งแวดล้อมในโครงการ Inside Bangkok Sukhumvit (ระยะดำเนินการ)

องค์ประกอบทางสิ่งแวดล้อม และคุณค่าต่างๆ	มาตรการป้องกัน และแก้ไขผลกระทบสิ่งแวดล้อม	รายละเอียดการปฏิบัติตามมาตรการป้องกัน และแก้ไขผลกระทบสิ่งแวดล้อม	ปัญหา อุปสรรค และการแก้ไข	หลักฐานและ เอกสารประกอบ
3. คุณค่าการใช้ประโยชน์ของมนุษย์ (ต่อ)				
3.3 การใช้น้ำ	<ol style="list-style-type: none"> 1) ในขั้นตอนการออกแบบและจัดหาเครื่องสุขภัณฑ์สำหรับห้องน้ำ/ห้องส้วม ต้องเลือกใช้อุปกรณ์แบบประหยัดน้ำ 2) ตรวจสอบรอยรั่วของท่อน้ำ บริเวณรอยต่อและเครื่องสูบน้ำ เพื่อลดการสูญเสีย 3) กำหนดช่วงเวลาในการปล่อยให้น้ำประปาไหลจากท่อประปาเมนหลักเข้ามาในถังเก็บน้ำสำรองของโครงการในช่วง 00.00-04.00 น. และ 13.00-15.00 น. เพื่อหลีกเลี่ยงช่วงเวลาที่มีการใช้น้ำสูง โดยไม่ได้ใช้เครื่องสูบน้ำจากท่อประปาโดยตรงเพื่อช่วยลดผลกระทบต่อแรงดันน้ำของชุมชนที่อยู่โดยรอบพื้นที่โครงการ 4) กำหนดให้ถังเก็บน้ำสำรองใต้ดินสำหรับอุปโภคและบริโภคของโครงการมี 2 ฝาท่อถึง เพื่อความสะดวกในการทำความสะดวก 5) จัดให้มีการล้างทำความสะอาดถังเก็บน้ำสำรองของโครงการ ทุกถึงปีละ 1 ครั้ง เพื่อความปลอดภัยและสุขภาพอนามัยที่ดีของผู้มาใช้บริการโครงการ โดยสลับกันล้างระหว่างถังเก็บน้ำใต้ดินและถังเก็บน้ำชั้นที่ 33 เพื่อไม่ให้ส่งผลกระทบต่อการใช้น้ำในโครงการ 	<p>-โครงการได้มีการตรวจสอบขั้นตอนการออกแบบและจัดหาเครื่องสุขภัณฑ์สำหรับห้องน้ำ/ห้องส้วม ต้องเลือกใช้อุปกรณ์แบบประหยัดน้ำทุกครั้ง</p> <p>-โครงการได้มีการปฏิบัติตามมาตรการผลกระทบสิ่งแวดล้อมอย่างเคร่งครัด</p>	-	ภาพที่ 2.2-4

ตารางที่ 2.2-1 (ต่อ) สรุปผลการปฏิบัติตามมาตรการป้องกันและแก้ไขผลกระทบสิ่งแวดล้อมในโครงการ Inside Bangkok Sukhumvit (ระยะดำเนินการ)

องค์ประกอบทางสิ่งแวดล้อม และคุณค่าต่างๆ	มาตรการป้องกัน และแก้ไขผลกระทบสิ่งแวดล้อม	รายละเอียดการปฏิบัติตามมาตรการป้องกัน และแก้ไขผลกระทบสิ่งแวดล้อม	ปัญหา อุปสรรค และการแก้ไข	หลักฐานและ เอกสารประกอบ
3. คุณค่าการใช้ประโยชน์ของมนุษย์ (ต่อ)				
3.4 การใช้ไฟฟ้าและการ อนุรักษ์พลังงาน	1) กำหนดให้ต้องตรวจสอบระบบไฟฟ้าอย่างน้อยปีละ 1 ครั้ง 2) จัดให้มีคู่มือการบำรุงรักษาระบบไฟฟ้าต่อเจ้าหน้าที่โครงการ กำชับให้ต้องดูแลรักษาให้อยู่ในสภาพดีอยู่เสมอพร้อมทั้งต้อง จัดตารางเวลาการตรวจสอบสภาพ และอายุการใช้งานของ ระบบไฟฟ้าอย่างสม่ำเสมอ 3) กำหนดให้ใช้หลอดไฟฟ้าชนิดประหยัดไฟแบบ LED 4) เลือกใช้โคมไฟแบบมีแผ่นสะท้อนแสง เพื่อช่วยให้แสงสว่าง จากหลอดไฟกระจายได้อย่างเต็มประสิทธิภาพ 5) ในส่วนของหลังคาและผนังอาคาร โครงการจะออกแบบผนัง โดยใช้วัสดุที่มีความสามารถหรือสัมประสิทธิ์ในการ ถ่ายเท ความร้อนต่ำ (U-Value) หรือวัสดุที่เป็นฉนวนกัน ความร้อน ซึ่งสามารถช่วยป้องกันความร้อนที่ส่งผ่านเข้า มาภายใน อาคารได้ 6) ตั้งเทอร์โมสแตทให้ควบคุมอุณหภูมิที่พอเหมาะกับความ สบาย (25 องศาเซลเซียส) และทำการบำรุงรักษา เครื่องปรับอากาศเป็นประจำ 7) จัดทำเอกสารเผยแพร่วิธีการอนุรักษ์พลังงานสำหรับผู้มา- ใช้บริการ ไว้ภายในห้องพักทุกห้อง (8) ใช้กระจกเป็นผนังอาคารบางส่วน เพื่อเป็นช่องรับแสงจาก ธรรมชาติ ที่มีคุณสมบัติในการดูดซับพลังงานความร้อนต่ำ และมีการสะท้อนแสงน้อย	-ทางโครงการเลือกใช้อุปกรณ์ช่วยประหยัดไฟฟ้า เช่น หลอด ผอม ระบบ VSD -ทางโครงการจัดให้มีการปลูกต้นไม้ภายในพื้นที่โครงการ บริเวณ ชั้น 1, ชั้นดาดฟ้า และแนวเขตที่ดินโครงการ แต่ปลูกไม่ครบตาม มาตรการ -ทางโครงการเลือกใช้กระจกกันแสง เพื่อลดภาระการทำความ เย็น ของอาคาร -ทางโครงการเลือกใช้สีภายนอกอาคาร โดยใช้สีอ่อนเพื่อการ สะท้อนแสงที่ดี และทาสีภายในอาคารเพื่อให้ห้องสว่างขึ้น -ทางโครงการจัดทำโครงการประชาสัมพันธ์โดยทำป้ายวิธีประหยัด พลังงาน ไว้บริเวณในลิฟต์	-	- ภาพที่ 2.2-1 ภาพที่ 1.2-2 ภาพที่ 1.2-2 -

ตารางที่ 2.2-1 (ต่อ) สรุปผลการปฏิบัติตามมาตรการป้องกันและแก้ไขผลกระทบสิ่งแวดล้อมในโครงการ Inside Bangkok Sukhumvit (ระยะดำเนินการ)

องค์ประกอบทางสิ่งแวดล้อม และคุณค่าต่างๆ	มาตรการป้องกัน และแก้ไขผลกระทบสิ่งแวดล้อม	รายละเอียดการปฏิบัติตามมาตรการป้องกัน และแก้ไขผลกระทบสิ่งแวดล้อม	ปัญหา อุปสรรค และการแก้ไข	หลักฐานและ เอกสารประกอบ
3. คุณค่าการใช้ประโยชน์ของมนุษย์ (ต่อ)				
3.5 การจัดการมูลฝอยและ สิ่ง ปฏิกูล	<p>1) รมรงค้ให้มีการคัดแยกประเภทมูลฝอย โดยจัดให้มีถังรองรับมูล ฝอยแยกประเภท</p> <p>2) จัดเจ้าหน้าที่รวบรวมมูลฝอยจากห้องพักในอาคาร และทุกจุด ภายในโครงการมาไว้ที่ ห้องพักมูลฝอยรวม และประสานงาน เจ้าหน้าที่จากสำนักงานเขตฯ เข้าเก็บขนทุกวัน</p> <p>(3) จัดให้มีห้องพักมูลฝอยรวม โดยมีปริมาตรห้องพักมูลฝอยใน โครงการ ดังนี้</p> <ul style="list-style-type: none"> - ห้องพักมูลฝอยเปียก พื้นที่ 4.89 ตารางเมตร สามารถกักเก็บมูล ฝอยเปียกได้ไม่น้อยกว่า 3 วัน - ห้องพักมูลฝอยอันตราย พื้นที่ 1.89 ตารางเมตร สามารถกัก เก็บมูลฝอยอันตรายได้ไม่น้อยกว่า 15 วัน - ห้องพักมูลฝอยรีไซเคิล/มูลฝอยแห้งทั่วไป พื้นที่ 6.31 ตาราง เมตร แบ่งพื้นที่ภายในห้องดังนี้ <ul style="list-style-type: none"> ● ห้องพักมูลฝอยรีไซเคิล พื้นที่ 5.00 ตารางเมตร สามารถกักเก็บมูลฝอยรีไซเคิลได้ไม่น้อยกว่า 5 วัน ● ถังรองรับมูลฝอยแห้งทั่วไป ขนาด 240 ลิตร จำนวน 2 ถัง สามารถกักเก็บมูลฝอยแห้งได้ไม่น้อยกว่า 3 วัน <p>4) กรณีที่ถังรองรับมูลฝอยที่จัดไว้ไม่เพียงพอหรือชำรุด เสียหาย โครงการต้องจัดหาเพิ่มหรือทดแทนโดยทันที</p>	<p>-โครงการจัดให้มีการรณรงค์ให้มีการคัดแยกประเภทมูลฝอย โดยจัดให้มีถังรองรับมูลฝอยแยกประเภท</p> <p>-ทางโครงการจัดให้มีเจ้าหน้าที่รวบรวมมูลฝอยจากห้องพักใน อาคาร และทุกจุดภายในโครงการมาไว้ที่ห้องพักมูลฝอยรวม และประสานงานเจ้าหน้าที่จากสำนักงานเขตฯ เข้าเก็บขนทุก วัน</p>	-	ภาพที่ 2.2-15

ตารางที่ 2.2-1 (ต่อ) สรุปผลการปฏิบัติตามมาตรการป้องกันและแก้ไขผลกระทบสิ่งแวดล้อมในโครงการ Inside Bangkok Sukhumvit (ระยะดำเนินการ)

องค์ประกอบทางสิ่งแวดล้อม และคุณค่าต่างๆ	มาตรการป้องกัน และแก้ไขผลกระทบสิ่งแวดล้อม	รายละเอียดการปฏิบัติตามมาตรการป้องกัน และแก้ไขผลกระทบสิ่งแวดล้อม	ปัญหา อุปสรรค และการแก้ไข	หลักฐานและ เอกสารประกอบ
3. คุณค่าการใช้ประโยชน์ของมนุษย์ (ต่อ)				
3.5 การจัดการมูลฝอยและ สิ่ง ปฏิกูล (ต่อ)	<p>5) ประสานงานให้เจ้าหน้าที่จากสำนักงานเขตฯ เก็บขนมูลฝอยทั่วไป ทุกวันหรือตามความเหมาะสม และมูลฝอยอันตรายทุก 15 วัน หรือ ตามความเหมาะสม</p> <p>6) ประสานงานให้ร้านรับซื้อของเก่าเข้ามาซื้อขายมูลฝอยรีไซเคิลทุก 5 วัน หรือตามความเหมาะสม</p> <p>7) จัดให้มีรางระบายน้ำภายในห้องพักมูลฝอยเชื่อมต่อกับระบบบำบัด น้ำเสียของโครงการเพื่อรวบรวมน้ำชะมูลฝอย และน้ำล้างทำความสะอาด เข้าสู่ระบบบำบัดน้ำเสีย</p> <p>8) จัดให้มีการล้างทำความสะอาดห้องพักมูลฝอยทุกสัปดาห์</p> <p>9) จัดให้มีอุปกรณ์ป้องกันอันตรายส่วนบุคคลสำหรับพนักงานเก็บขน มูลฝอยของโครงการ ได้แก่ ผ้ากันเปื้อน ผ้าปิด ปาก-จมูก ถุงมือยาง หนา และรองเท้าน้ำยาง โดยจะต้องมีกฎระเบียบบังคับอย่างเข้มงวดให้ พนักงานเก็บขนมูลฝอย ของโครงการสวมใส่อุปกรณ์ป้องกัน อันตรายส่วนบุคคลที่โครงการได้จัดไว้ให้</p> <p>10) จัดให้มีเจ้าหน้าที่คอยควบคุมและอำนวยความสะดวก บริเวณที่ จอดรถเก็บขนมูลฝอยของสำนักงานเขตคลองเตย เพื่อให้การเก็บ ขนเป็นไปด้วยความรวดเร็ว</p> <p>11) จัดให้มีเจ้าหน้าที่ตรวจดูแลความสะอาดห้องพักมูลฝอย รวมของ โครงการ ทุกครั้งที่มีการเก็บขนมูลฝอยเพื่อป้องกันมูลฝอยตกหล่น และเพื่อความสะดวกเรียบร้อย</p>	<p>-ทางโครงการมีห้องมูลฝอยรวม อยู่บริเวณทิศใต้ของ โครงการ แบ่งเป็นส่วนพักมูลฝอยแห้ง และส่วนของมูล ฝอยเปียก</p> <p>-ทางโครงการมีการทำความสะอาดห้องพักขยะทุกครั้งหลัง ทางเขต เข้ามาเก็บขยะ</p> <p>-ทางโครงการม่านเป็นประตูเพื่อป้องกันกลิ่นรบกวนผู้ อาศัยและ ชุมชนใกล้เคียง โดยเปิดเฉพาะเวลาเก็บขนมูล ฝอย</p> <p>-ทางโครงการมีท่อรวมน้ำจากการล้างห้องพักมูลฝอยเข้าสู่ ระบบ บำบัดน้ำเสยรวมของโครงการ</p> <p>-ทางโครงการมีพนักงานคอยดูแลรักษาความสะอาด บริเวณ โดยรอบโครงการ</p> <p>-ทางสำนักงานเขต เข้ามาเก็บมูลฝอยโครงการทุก ๆ วัน</p> <p>-ทางโครงการมีการประสานงานให้ร้านซื้อของเก่ามารับซื้อ มูลฝอย ที่สามารถนำกลับมาใช้ได้อีก</p>		ภาพที่ 2.2-15

ตารางที่ 2.2-1 (ต่อ) สรุปผลการปฏิบัติตามมาตรการป้องกันและแก้ไขผลกระทบสิ่งแวดล้อมในโครงการ Inside Bangkok Sukhumvit (ระยะดำเนินการ)

องค์ประกอบทางสิ่งแวดล้อม และคุณค่าต่างๆ	มาตรการป้องกัน และแก้ไขผลกระทบสิ่งแวดล้อม	รายละเอียดการปฏิบัติตามมาตรการป้องกัน และแก้ไขผลกระทบสิ่งแวดล้อม	ปัญหา อุปสรรค และการแก้ไข	หลักฐานและ เอกสารประกอบ
3. คุณค่าการใช้ประโยชน์ของมนุษย์ (ต่อ)				
3.5 การจัดการมูลฝอยและ สิ่ง ปฏิกูล (ต่อ)	12) จัดให้มีการบำบัดกลิ่นจากห้องพักมูลฝอยเปียกของ โครงการ โดย รวบรวมอากาศจากห้องพักมูลฝอยเปียกเข้า สู่อบดินด้วยพัดลมดูด อากาศ ขนาด 0.01 ลูกบาศก์เมตร/ วินาที (อัตราการดูดอากาศ 4 เท่าของห้องมูลฝอยเปียก) โดยทำบ่อดินขนาด 1.00 ตารางเมตร ความลึก 0.8 เมตร	-	-	ภาพที่ 2.2-15
3.6 การบำบัดน้ำเสีย	1) จัดให้มีระบบบำบัดน้ำเสียระบบเอสปีอาร์ (Sequencing ดัชนีที่ ตรวจวัด Batch Reactor, SBR) รองรับน้ำเสียจากกิจกรรมต่างๆ ของโครงการที่มีปริมาตรรวม 140.6 ลูกบาศก์เมตร/วัน ได้อย่าง เพียงพอ โดยมีประสิทธิภาพในการกำจัดความ สกปรกในรูป BOD ออกจากระบบฯ ให้มีค่าเท่ากับ 20 มิลลิกรัม/ลิตร 2) จัดให้มีเจ้าหน้าที่ที่มีความรู้ ความชำนาญในการควบคุมระบบบำบัด น้ำเสีย เพื่อควบคุมดูแลการทำงานของระบบบำบัดน้ำเสียของ โครงการ ให้บำบัดน้ำเสียได้ตามมาตรฐานการออกแบบ 3) จัดให้มีการบำบัดละอองลอย (Aerosol) ที่เกิดจากระบบบำบัดน้ำ เสีย โดยใช้หลักการกำจัดมลพิษทางอากาศโดยใช้พืช ดิน และ จุลินทรีย์ที่อาศัยอยู่ในดิน ซึ่งอาศัยกระบวนการทางชีวภาพในการ กำจัดเชื้อโรคที่มาจากละอองน้ำเสีย เกิดปริมาณละอองลอยจาก ระบบบำบัดน้ำเสียประมาณ 0.046 ลูกบาศก์เมตร/วินาที ซึ่งจัดให้ มีขนาดพื้นที่ 1.50 ตารางเมตร ซึ่งสามารถบำบัดละอองลอยได้ อย่างเพียงพอ	-โครงการมีระบบบำบัดน้ำเสียตามที่ระบุไว้ในมาตรการ เรียบร้อยแล้ว -ทางโครงการมีบ่อหนอง 2 บ่อ ด้านทิศเหนือและทิศใต้ ของโครงการ เพื่อรองรับน้ำหลากหลายในพื้นที่โครงการ	-	ภาพที่ 2.2-8 ภาคผนวก ก-2 ภาคผนวก ง

ตารางที่ 2.2-1 (ต่อ) สรุปผลการปฏิบัติตามมาตรการป้องกันและแก้ไขผลกระทบสิ่งแวดล้อมในโครงการ Inside Bangkok Sukhumvit (ระยะดำเนินการ)

องค์ประกอบทางสิ่งแวดล้อม และคุณค่าต่างๆ	มาตรการป้องกัน และแก้ไขผลกระทบสิ่งแวดล้อม	รายละเอียดการปฏิบัติตามมาตรการป้องกัน และแก้ไขผลกระทบสิ่งแวดล้อม	ปัญหา อุปสรรค และการแก้ไข	หลักฐานและ เอกสารประกอบ
3. คุณค่าการใช้ประโยชน์ของมนุษย์ (ต่อ)				
3.6 การบำบัดน้ำเสีย (ต่อ)	<p>4) บำบัดก๊าซมีเทนจากระบบบำบัดน้ำเสีย ด้วย Biological ในแต่ละวัน และจัดทำบันทึกรายละเอียด Oxidation โดยก๊าซมีเทนจากระบบบำบัดน้ำเสีย ตามแบบ ทส. 1 เก็บไว้เป็นระยะเวลา 2 ปี ประมาณ 8.12 ลูกบาศก์เมตร/วัน จะถูกกำจัดโดย นับแต่วันที่มีการจัดเก็บสถิติและข้อมูลนั้น โครงการจะจัดเตรียมพื้นที่ดินตัวกลาง ซึ่งเป็นปุ๋ยหมัก - จัดทำรายงานสรุปผลการทำงานของระบบ พร้อมใช้งานขนาดพื้นที่ 4.00 ตารางเมตร (ไม่น้อยกว่า 3.39 ตารางเมตร) ความลึก 0.8 เมตร ซึ่งบำบัดก๊าซมีเทน ที่เกิดจากระบบบำบัดน้ำเสียได้อย่างเพียงพอ</p> <p>5) ประสานงานให้รถสูบล้างถังของสำนักงานเขตคลองเตย เข้าสูบล้างถังออกจากระบบบำบัดน้ำเสียของโครงการทุกเดือน หรือตามความเหมาะสม</p> <p>6) ประสานงานให้สำนักงานเขตคลองเตย เข้ามาสูบล้าง ถังไขมันออกจากถังดักไขมันของระบบบำบัดน้ำเสียของ โครงการทุกสัปดาห์ หรือตามความเหมาะสม</p> <p>7) ติดตั้งตะแกรงดักมูลฝอยที่ บ่อตรวจคุณภาพน้ำ/บ่อดักขยะ ทรัพยากรธรรมชาติและสิ่งแวดล้อม และ ก่อนที่จะระบายน้ำออกสู่ท่อระบายน้ำสาธารณะ</p> <p>8) จัดเก็บสถิติปริมาณการใช้ไฟฟ้าที่ใช้เดินระบบบำบัดน้ำเสีย ทุกเดือน และสรุปผลในรายงานการติดตามตรวจสอบการปฏิบัติตาม มาตรการป้องกันและแก้ไขผลกระทบสิ่งแวดล้อม</p>	-	-	<p>ภาพที่ 2.2-15</p> <p>ภาพที่ 2.2-8</p> <p>-</p> <p>ภาคผนวก ก-2</p>

ตารางที่ 2.2-1 (ต่อ) สรุปผลการปฏิบัติตามมาตรการป้องกันและแก้ไขผลกระทบสิ่งแวดล้อมในโครงการ Inside Bangkok Sukhumvit (ระยะดำเนินการ)

องค์ประกอบทางสิ่งแวดล้อม และคุณค่าต่างๆ	มาตรการป้องกัน และแก้ไขผลกระทบสิ่งแวดล้อม	รายละเอียดการปฏิบัติตามมาตรการป้องกัน และแก้ไขผลกระทบสิ่งแวดล้อม	ปัญหา อุปสรรค และการแก้ไข	หลักฐานและ เอกสารประกอบ
3. คุณค่าการใช้ประโยชน์ของมนุษย์ (ต่อ)				
3.6 การบำบัดน้ำเสีย (ต่อ)	9) กำหนดระยะเวลาการปิดซ่อมบำรุงรักษาระบบบำบัดน้ำเสีย ช่วงระหว่าง 10.00-15.00 น. ในวันทำการ 10) กำหนดให้มีเจ้าหน้าที่อำนวยความสะดวกด้านการเดินรถตลอดระยะเวลาการปิดซ่อมบำรุงระบบบำบัดน้ำเสีย	-	-	-
3.7 การระบายน้ำและป้องกัน น้ำท่วม	1) จัดให้มีการท่อน้ำฝนไว้ในท่อระบายน้ำ 152 ลูกบาศก์เมตร เพียงพอในการรองรับน้ำฝนที่ตกลงบริเวณพื้นที่โครงการ (น้ำฝนที่โครงการจะต้อง ท่อรับน้ำประมาณ 151 ลูกบาศก์เมตร) โดยโครงการจัดให้มีเครื่องสูบน้ำ จำนวน 2 เครื่อง (สลับกันทำงาน และสามารถทำงานพร้อมกันเมื่อ เกิด Peak Flow) มีอัตราการสูบน้ำประมาณ 0.74 ลูกบาศก์ เมตร/นาที่ ซึ่งไม่เกิน อัตราการระบายน้ำก่อนการพัฒนา โครงการ (ไม่เกิน 0.74 ลูกบาศก์ เมตร/นาที่) 2) หมั่นตรวจสอบท่อระบายน้ำและบ่อบักน้ำเป็นประจำ เมื่อพบว่าภายใน ท่อระบายน้ำหรือบ่อบักน้ำมีสิ่งอุดตันที่เกิด จากการสะสมตัวของดิน ตะกอนหรือเศษวัสดุอื่นๆ ซึ่งจะก่อให้เกิดขวางการระบายน้ำ ให้ดำเนินการทำ ความสะอาดท่อระบายน้ำและบ่อบักน้ำ โดยเฉพาะช่วงก่อนถึงฤดูฝนให้ ทำความสะอาดเก็บขยะและดินตะกอนที่ตกค้างออกให้หมดเมื่อฝนหยุด ตกแล้วให้ทำความสะอาดไม่ให้มีดินตะกอน หรือเศษวัสดุต่างๆ ตกค้างอยู่ ภายในท่อระบายน้ำและบ่อ บักน้ำ 3) กำหนดให้มีเจ้าหน้าที่เฝ้าระวังติดตามข่าวสารเหตุการณ์น้ำท่วม หาก พบว่ามีแนวโน้มที่จะเกิดน้ำท่วมสูง ให้โครงการแจ้งประชุมเจ้าหน้าที่ โครงการที่เกี่ยวข้องเพื่อหาแนวทางป้องกันร่วมกันต่อไป	-ทางโครงการมีบ่อบั้บน้ำ 2 บ่อ ด้านทิศเหนือและ ทิศใต้ของ โครงการ เพื่อรองรับน้ำหลากภายในพื้นที่ โครงการ -ทางโครงการมีเจ้าหน้าที่ดูแลบ่อบักของระบบ ระบายน้ำเป็น ประจำ เพื่อป้องกันมิให้มีการสะสม ของตะกอนดินในบ่อบัก -ทางโครงการมีการเฝ้าระวัง และติดตามข่าวน้ำท่วม อย่างต่อเนื่อง	-	ภาพที่ 2.2-19

ตารางที่ 2.2-1 (ต่อ) สรุปผลการปฏิบัติตามมาตรการป้องกันและแก้ไขผลกระทบสิ่งแวดล้อมในโครงการ Inside Bangkok Sukhumvit (ระยะดำเนินการ)

องค์ประกอบทางสิ่งแวดล้อม และคุณค่าต่างๆ	มาตรการป้องกัน และแก้ไขผลกระทบสิ่งแวดล้อม	รายละเอียดการปฏิบัติตามมาตรการป้องกัน และแก้ไขผลกระทบสิ่งแวดล้อม	ปัญหา อุปสรรค และการแก้ไข	หลักฐานและ เอกสารประกอบ
3. คุณค่าการใช้ประโยชน์ของมนุษย์ (ต่อ)				
3.8 การระบายความร้อนจาก เครื่องปรับอากาศ และการ ระบายอากาศของโครงการ	<ol style="list-style-type: none"> 1) จัดให้มีพื้นที่สีเขียวเพื่อให้เกิดความร่มรื่นและช่วยลดความร้อน จากพื้นที่โครงการ 2) ดูแลรักษาบำรุงพันธุ์ไม้ในพื้นที่จัดสวนให้คงงามอยู่เสมอ 3) ซ่อมแซม ดูแล บำรุงรักษา ทำลายเชื้อ ตลอดจนกำจัดตะกอนในหอพักเย็นให้อยู่ในสภาพดี สะอาด พร้อมใช้งานตลอดเวลา 4) ติดตั้งป้ายเตือน “ห้ามติดเครื่องขณะจอดรถ” ในพื้นที่จอดรถของอาคาร และกำชับให้เจ้าหน้าที่ควบคุมดูแลอย่างเคร่งครัด 5) จัดให้มีการระบายอากาศในพื้นที่จอดรถที่อัตราการระบายอากาศไม่น้อยกว่าที่กำหนดตามกฎหมายกระทรวงฉบับที่ 50 (พ.ศ. 2540) ออกตามความในพระราชบัญญัติควบคุม อาคาร (พ.ศ. 2522) 6) ตรวจสอบและดูแลรักษาช่องเปิดของอาคารไว้ไม่ให้มีวัตถุ มากั้น เพื่อให้มีการระบายอากาศได้ดี 	<p>-ทางโครงการมีการตรวจสอบระบบระบายอากาศ โดยไม่ให้มีสิ่ง กีดขวางการระบายอากาศอยู่เสมอ</p> <p>-ทางโครงการมีป้ายห้ามติดเครื่องยนต์ทิ้งไว้ บริเวณพื้นที่จอดรถ</p> <p>-ทางโครงการจัดให้มีการปลูกต้นไม้ภายในพื้นที่โครงการ บริเวณ ชั้น 1, ชั้นดาดฟ้า และแนวเขตที่ดินโครงการ แต่ปลูกไม่ครบตาม มาตรการ</p> <p>-ทางโครงการปฏิบัติตามข้อกำหนดในประกาศ อนามัย เพื่อควบคุม เชื้อลีสทีเนียในหอพักเย็น โดยทำการตรวจวัดทุก 6 เดือน</p>	-	ภาพที่ 2.2-1 ภาคผนวก ง
4. คุณค่าต่อคุณภาพชีวิต				
4.1 สภาพเศรษฐกิจ-สังคม	<ol style="list-style-type: none"> 1) ดำเนินการตามมาตรการป้องกันและแก้ไขผลกระทบด้านการจราจร ด้านสุขภาพ ด้านการบำบัดน้ำเสีย และด้านการจัดการมูลฝอยอย่างเคร่งครัด 2) จัดให้มีเจ้าหน้าที่รักษาความปลอดภัยดูแลความเรียบร้อย บริเวณทางเข้า-ออก และภายในพื้นที่โครงการตลอด 24 ชั่วโมง 3) จัดให้มีกล้องวงจรปิด (CCTV) บริเวณทางเข้า-ออก โครงการ ลิฟต์ โถงพักคอย และส่วนต่างๆของอาคาร 4) ดูแล และบำรุงรักษาระบบรักษาความปลอดภัยของ โครงการให้ใช้งานได้อย่างสมบูรณ์และมีประสิทธิภาพดีอยู่เสมอ 	-โครงการได้ ปฏิบัติ ตามมาตรการผลกระทบสิ่งแวดล้อมอย่างเคร่งครัด	-	ภาพที่ 2.2-10 ภาพที่ 2.2-11 ภาพที่ 2.2-12

ตารางที่ 2.2-1 (ต่อ) สรุปผลการปฏิบัติตามมาตรการป้องกันและแก้ไขผลกระทบสิ่งแวดล้อมในโครงการ Inside Bangkok Sukhumvit (ระยะดำเนินการ)

องค์ประกอบทางสิ่งแวดล้อม และคุณค่าต่างๆ	มาตรการป้องกัน และแก้ไขผลกระทบสิ่งแวดล้อม	รายละเอียดการปฏิบัติตามมาตรการป้องกัน และแก้ไขผลกระทบสิ่งแวดล้อม	ปัญหา อุปสรรค และการแก้ไข	หลักฐานและ เอกสารประกอบ
4. คุณค่าต่อคุณภาพชีวิต (ต่อ)				
4.1 สภาพเศรษฐกิจ-สังคม	5) กรณีที่มีการเปลี่ยนแปลงโครงการภายหลังเปิดดำเนินการ บริษัท เดอะไฮเทล สุขุมวิท 50 จำกัด โครงการต้องสำรวจสภาพเศรษฐกิจและสังคมตามหลักวิชาการ และหลักสถิติ พร้อมทั้งมีการแสดงภาพตำแหน่งการสำรวจ โดยดำเนินการทุกครั้งก่อนมีการเปลี่ยนแปลงโครงการ	-	-	-
4.2 การมีส่วนร่วมของประชาชน	1) กรณีที่มีการเปลี่ยนแปลงโครงการภายหลังเปิดดำเนินการ โครงการต้องดำเนินการด้านการมีส่วนร่วมของประชาชน ให้ครอบคลุมทุกกลุ่มผู้ที่มีส่วนได้ส่วนเสียจากโครงการในพื้นที่โดยรอบ พื้นที่อ่อนไหว และพื้นที่สำคัญต่างๆ ทุกครั้ง ก่อนมีการเปลี่ยนแปลงโครงการ ตลอดระยะเวลาดำเนินโดยให้เป็นไปตามแนวทางของสำนักงานนโยบายและแผนทรัพยากรธรรมชาติและสิ่งแวดล้อม	-โครงการได้ดำเนินการด้านการมีส่วนร่วมของประชาชน ให้ครอบคลุมทุกกลุ่มผู้ที่มีส่วนได้ส่วนเสียจากโครงการในพื้นที่โดยรอบ พื้นที่อ่อนไหว และพื้นที่สำคัญต่างๆ ทุกครั้ง ก่อนมีการเปลี่ยนแปลง อย่างเคร่งครัด	-	-
4.3 สุขภาพและการสาธารณสุข 4.3.1 โรคระบบทางเดินหายใจ ที่เกิดจากการระบายมลสารทางอากาศ ● โรคหอบหืด ● โรคภูมิแพ้	1) ให้ปฏิบัติตามมาตรการป้องกันและแก้ไขผลกระทบด้านคุณภาพอากาศด้านจราจร และการระบายอากาศอย่างเคร่งครัด 2) จัดให้มีการปลูกต้นไม้โดยรอบอาคารตามแนวเขตที่ดินบริเวณชั้นล่าง เพื่อความร่มรื่นและช่วยลดความร้อน รวมทั้งดูดซับก๊าซคาร์บอนไดออกไซด์ เพื่อช่วยลดมลสารที่เกิดจากที่จอดรถของโครงการ 3) ดูแลรักษาสภาพถนนและทางเดินรถ ภายในโครงการให้ สะอาดและมีสภาพดีอยู่เสมอ ในกรณีที่พบว่าถนนและ ทางเดินรถ มีการชำรุดให้ดำเนินการซ่อมแซม หรือปรับเปลี่ยนใหม่โดยทันทีเพื่อป้องกันการฟุ้งกระจายของฝุ่นอันเนื่องจากถนนภายในโครงการ	-โครงการจัดให้มีการปฏิบัติตามมาตรการป้องกันและแก้ไขผลกระทบด้านคุณภาพอากาศ ด้านจราจร และการระบายอากาศอย่างเคร่งครัด -โครงการจัดให้มีการปลูกต้นไม้โดยรอบอาคารตามแนวเขตที่ดินบริเวณชั้นล่าง เพื่อความร่มรื่นและช่วยลดความร้อน รวมทั้งดูดซับก๊าซคาร์บอนไดออกไซด์ เพื่อช่วยลดมลสารที่เกิดจากที่จอดรถของโครงการ	-	ภาพที่ 2.2-1 ภาพที่ 2.2-3

ตารางที่ 2.2-1 (ต่อ) สรุปผลการปฏิบัติตามมาตรการป้องกันและแก้ไขผลกระทบสิ่งแวดล้อมในโครงการ Inside Bangkok Sukhumvit (ระยะดำเนินการ)

องค์ประกอบทางสิ่งแวดล้อม และคุณค่าต่างๆ	มาตรการป้องกัน และแก้ไขผลกระทบสิ่งแวดล้อม	รายละเอียดการปฏิบัติตามมาตรการป้องกัน และแก้ไขผลกระทบสิ่งแวดล้อม	ปัญหา อุปสรรค และการแก้ไข	หลักฐานและ เอกสารประกอบ
4. คุณค่าต่อคุณภาพชีวิต (ต่อ)				
4.3 สุขภาพและการสาธารณสุข 4.3.1 โรคระบบทางเดิน หายใจ ที่เกิดจากการระบายมล สารทางอากาศ ● โรคหอบหืด ● โรคภูมิแพ้	1) ให้ปฏิบัติตามมาตรการป้องกันและแก้ไขผลกระทบด้านคุณภาพอากาศ ด้านจราจร และการระบายอากาศอย่างเคร่งครัด 2) จัดให้มีการปลูกต้นไม้โดยรอบอาคารตามแนวเขตที่ดินบริเวณชั้นล่าง เพื่อความร่มรื่นและช่วยลดความร้อน รวมทั้งดูดซับก๊าซ คาร์บอนไดออกไซด์ เพื่อช่วยลดมลสารที่เกิดจากที่จอดรถของโครงการ 3) ดูแลรักษาสภาพถนนและทางเดินรถ ภายในโครงการให้ สะอาดและมี สภาพดีอยู่เสมอ ในกรณีที่พบว่าถนนและ ทางเดินรถ มีการชำรุดให้ ดำเนินการซ่อมแซม หรือปรับเปลี่ยนใหม่โดยทันทีเพื่อป้องกันการฟุ้ง กระจายของฝุ่นอันเนื่องจากถนนภายในโครงการ	-โครงการจัดให้มีการดูแลรักษาสภาพถนนและ ทางเดินรถ ภายในโครงการให้ สะอาดและมีสภาพดี อยู่เสมอ ในกรณีที่พบว่าถนนและ ทางเดินรถ มีการ ชำรุดให้ดำเนินการซ่อมแซม หรือปรับเปลี่ยนใหม่โดย ทันทีเพื่อป้องกันการฟุ้งกระจายของฝุ่นอันเนื่องจาก ถนนภายในโครงการ	-	ภาพที่ 2.2-1 ภาพที่ 2.2-1 ภาพที่ 2.2-3
4.3.2 โรคระบบทางเดินหายใจ ที่เกิดจากระบบปรับอากาศ ● โรคลี จีโอเนลโลซิส (Legionellosis) ● โรคภูมิแพ้	1) ซ่อมแซม ดูแล บำรุงรักษา ทำลายเชื้อ ตลอดจนจำกัดตะกอนในหอฟุ้ง เย็นให้อยู่ในสภาพดี สะอาด พร้อมใช้งานตลอดเวลา 2) ดูแลระบบปรับอากาศตามที่กำหนดไว้ในข้อมูลเกี่ยวกับ การดูแล บำรุงรักษา และตรวจสอบเฝ้าระวังระบบหอฟุ้ง เย็นตามประกาศของ กรมอนามัย	-ทางโครงการจัดให้มีการซ่อมแซม ดูแล บำรุงรักษา ทำลายเชื้อ ตลอดจนจำกัดตะกอนในหอฟุ้งเย็นให้อยู่ ในสภาพดี สะอาด พร้อมใช้งานตลอดเวลา -โครงการจัดให้มีดูแลระบบปรับอากาศตามที่กำหนด ไว้ตามประกาศของกรมอนามัยอย่างเคร่งครัด	-	ภาคผนวก ง
4.3.3 โรคติดต่อ เกิดจาก แพร่กระจายของโรคติดต่อ/โรค ติดเชื้อทางน้ำจากการระบายน้ำ เสีย/การจัดการมูลฝอย หากไม่มี การจัดการที่เหมาะสม	1) ปฏิบัติตามมาตรการป้องกันและแก้ไขผลกระทบ สิ่งแวดล้อมในระยะ ดำเนินการด้านการบำบัดน้ำเสีย และการจัดการมูลฝอยอย่างเคร่งครัด	-โครงการจัดให้มีการปฏิบัติตามมาตรการป้องกันและ แก้ไขผลกระทบ สิ่งแวดล้อมในระยะดำเนินการด้าน การบำบัดน้ำเสีย และการจัดการมูลฝอยอย่าง เคร่งครัด	-	ภาพที่ 2.2-10 ภาพที่ 2.2-8 ภาพที่ 2.2-20 ภาคผนวก ง

ตารางที่ 2.2-1 (ต่อ) สรุปผลการปฏิบัติตามมาตรการป้องกันและแก้ไขผลกระทบสิ่งแวดล้อมในโครงการ Inside Bangkok Sukhumvit (ระยะดำเนินการ)

องค์ประกอบทางสิ่งแวดล้อม และคุณค่าต่างๆ	มาตรการป้องกัน และแก้ไขผลกระทบสิ่งแวดล้อม	รายละเอียดการปฏิบัติตามมาตรการป้องกัน และแก้ไขผลกระทบสิ่งแวดล้อม	ปัญหา อุปสรรค และการแก้ไข	หลักฐานและ เอกสารประกอบ
4. คุณค่าต่อคุณภาพชีวิต (ต่อ)				
4.3 สุขภาพและการสาธารณสุข (ต่อ) 4.3.4 โรคเครียด ซึ่งจะ นำไปสู่โรคนอนไม่หลับ โรคแผลใน กระเพาะอาหาร โรคประสาท การ อยู่ร่วมกันภายในอาคารอาจ ก่อให้เกิดความเครียด อัน เนื่องมาจาก <ul style="list-style-type: none"> • ความหนาแน่น • ความปลอดภัยทั้งต่อ ชีวิตและทรัพย์สิน 	<u>ด้านการอยู่ร่วมกัน</u> 1) จัดให้มีพื้นที่ส่วนกลางสำหรับพักผ่อน และกิจกรรมนันทนาการของผู้มา ใช้บริการและพนักงานภายใน เพื่อเป็นพื้นที่สำหรับพักผ่อนหย่อนใจ และให้ความรู้สึกร่มรื่น <u>ด้านความปลอดภัยในชีวิตและทรัพย์สิน</u> 1) จัดให้มีเวรยามรักษาความปลอดภัยประจำป้อมดูแลความเรียบร้อย บริเวณทางเข้า-ออก และภายในพื้นที่โครงการ ตลอด 24 ชั่วโมง 2) จัดทำรั้วล้อมรอบพื้นที่โครงการ 3) ติดตั้งระบบโทรทัศน์วงจรปิด (CCTV) บริเวณทางเข้า-ออกโครงการ ลิฟต์ โถงพักคอย และส่วนต่างๆของอาคาร	-โครงการจัดให้มีพื้นที่ส่วนกลางสำหรับพักผ่อน และ กิจกรรมนันทนาการของผู้มาใช้บริการและ พนักงานภายใน เพื่อเป็นพื้นที่สำหรับพักผ่อน หย่อนใจและให้ความรู้สึกร่มรื่น	-	ภาพที่ 2.2-1 ภาพที่ 2.2-14 ภาพที่ 2.2-27 ภาพที่ 2.2-12 ภาพที่ 2.2-23 ภาพที่ 2.2-10 ภาพที่ 2.2-11
4.4 การป้องกันอัคคีภัย	1) จัดให้มีอุปกรณ์ป้องกันอัคคีภัยเป็นไปตามข้อกำหนดที่ หรือเหตุฉุกเฉิน อาจเกิดขึ้นได้ทั้ง เกี่ยวข้องอย่างครบถ้วน เช่น - ระบบสัญญาณเตือนภัย เช่น แผงควบคุมระบบสัญญาณแจ้งเหตุเพลิง ไหม้ เป็นต้น - ระบบป้องกันอัคคีภัย/ ผจญเพลิง เช่น ระบบน้ำสำรองดับเพลิง หัว กระจายน้ำดับเพลิง ตู้เก็บสายฉีดน้ำดับเพลิง ถังดับเพลิง และทางหนี ไฟ ตามพ.ร.บ. ควบคุมอาคาร และกฎหมาย/ข้อบังคับอื่นๆ ที่เกี่ยวข้อง โดยอุปกรณ์/เครื่องมือในระบบดังกล่าว ต้องได้รับการ ออกแบบและ ติดตั้งให้มีประสิทธิภาพการทำงาน ตามมาตรฐานที่เป็นที่ยอมรับ	-ทางโครงการจัดให้มีระบบป้องกันอัคคีภัยและเตือน อัคคีภัย มี รายละเอียด คือ ระบบป้องกันอัคคีภัย ได้แก่ ระบบท่อเย็น, ตู้เก็บ สายฉีดน้ำดับเพลิงพร้อม อุปกรณ์, ถังดับเพลิงเคมี, หัวรับน้ำดับเพลิง ภายนอกอาคาร, หัวกระจายน้ำดับเพลิงอัตโนมัติ, บันไดหนีไฟ และ ลิฟต์ดับเพลิง ส่วนระบบเตือนภัย ได้แก่ แผงควบคุม, เครื่อง ตรวจจับควัน, เครื่อง ตรวจจับความร้อน, เครื่องแจ้งเหตุโดยใช้อัตโนมัติ และ สัญญาณกระดิ่งแจ้งเหตุอัคคีภัย	-	ภาพที่ 2.2-7

ตารางที่ 2.2-1 (ต่อ) สรุปผลการปฏิบัติตามมาตรการป้องกันและแก้ไขผลกระทบสิ่งแวดล้อมในโครงการ Inside Bangkok Sukhumvit (ระยะดำเนินการ)

องค์ประกอบทางสิ่งแวดล้อม และคุณค่าต่างๆ	มาตรการป้องกัน และแก้ไขผลกระทบสิ่งแวดล้อม	รายละเอียดการปฏิบัติตามมาตรการป้องกัน และแก้ไขผลกระทบสิ่งแวดล้อม	ปัญหา อุปสรรค และการแก้ไข	หลักฐานและ เอกสารประกอบ
4. คุณค่าต่อคุณภาพชีวิต (ต่อ)				
4.4 การป้องกันอัคคีภัย (ต่อ)	<p>1) จัดให้มีอุปกรณ์ป้องกันอัคคีภัยเป็นไปตามข้อกำหนดที่ หรือเหตุฉุกเฉิน อาจเกิดขึ้นได้ทั้ง เกี่ยวข้องอย่างครบถ้วน เช่น</p> <ul style="list-style-type: none"> - ระบบสัญญาณเตือนภัย เช่น แผงควบคุมระบบสัญญาณแจ้งเหตุเพลิงไหม้ เป็นต้น - ระบบป้องกันอัคคีภัย/ ผจญเพลิง เช่น ระบบน้ำสำรองดับเพลิง หัวกระจายน้ำดับเพลิง ตู้เก็บสายฉีดน้ำดับเพลิง ถังดับเพลิง และทางหนีไฟ ตามพ.ร.บ. ควบคุมอาคาร และกฎหมาย/ข้อบังคับอื่นๆ ที่เกี่ยวข้อง โดยอุปกรณ์/เครื่องมือในระบบดังกล่าว ต้องได้รับการออกแบบและติดตั้งให้มีประสิทธิภาพการทำงาน ตามมาตรฐานที่เป็นที่ยอมรับ <p>2) จัดให้มีเจ้าหน้าที่เข้ารับการฝึกอบรมเบื้องต้น กับสำนักงานป้องกันและบรรเทาสาธารณภัยหรือหน่วยงานที่เกี่ยวข้อง ภายใน 1 ปีหลังการเปิดใช้อาคาร และอบรมทุกๆ 3 ปี</p> <p>3) ตรวจสอบประสิทธิภาพของระบบป้องกันอัคคีภัยต่างๆ เป็นประจำตามที่ระบุในคู่มือให้พร้อมใช้งานอยู่เสมอ ประชาสัมพันธ์ให้ความรู้แก่พนักงานโครงการทราบวิธีการปฏิบัติตนเมื่อเกิดไฟไหม้ และการใช้อุปกรณ์ดับเพลิง โดย จัดให้มีคู่มือฉุกเฉิน และติดตั้งแผนผังอาคารแสดงตำแหน่ง ทางหนีไฟและอุปกรณ์ดับเพลิงประจำบริเวณโถงลิฟท์ของทุกชั้น รวมทั้งจัดทำป้ายเรืองแสงแสดงเส้นทางหนีไฟออกเป็นระยะๆ</p> <p>4) จัดทำป้ายเตือนหรือสัญลักษณ์เตือนให้ระวังอันตรายจากไฟฟ้า ติดไว้หน้าห้องเครื่องกำเนิดไฟฟ้า</p>	<p>-ทางโครงการมีการตรวจสอบระบบป้องกันและเตือนอัคคีภัย ให้สามารถใช้งานได้อยู่เสมอ</p> <p>-ทางโครงการมีการติดตั้งป้ายแนะนำการใช้อุปกรณ์แต่ละตัว บริเวณที่อุปกรณ์ติดตั้งอยู่</p> <p>-ทางโครงการมีการติดตั้งเส้นทางหนีไฟ ไปยังจุดรวมคนเบื้องต้น ติดไว้บริเวณหน้าประตูห้องทุกห้องพัก</p> <p>-ทางโครงการจัดอบรมและซ้อมการอพยพคนกรณีเพลิงไหม้อย่าง น้อยปีละ 1 ครั้ง โดยปี 2586 ได้มีการซ้อมดับเพลิงแล้ว เมื่อวันที่ 16 มิถุนายน 2568</p>	-	ภาพที่ 2.2-7

ตารางที่ 2.2-1 (ต่อ) สรุปผลการปฏิบัติตามมาตรการป้องกันและแก้ไขผลกระทบสิ่งแวดล้อมในโครงการ Inside Bangkok Sukhumvit (ระยะดำเนินการ)

องค์ประกอบทางสิ่งแวดล้อม และคุณค่าต่างๆ	มาตรการป้องกัน และแก้ไขผลกระทบสิ่งแวดล้อม	รายละเอียดการปฏิบัติตามมาตรการป้องกัน และแก้ไขผลกระทบสิ่งแวดล้อม	ปัญหา อุปสรรค และการแก้ไข	หลักฐานและ เอกสารประกอบ
4. คุณค่าต่อคุณภาพชีวิต (ต่อ)				
4.4 การป้องกันอัคคีภัย (ต่อ)	5) ติดตั้งหัวรับน้ำดับเพลิง ติดตั้งบริเวณด้านหน้าโครงการ จำนวน 2 ชุด ขนาด 2x2.5x2.5 มิลลิเมตร เพื่อเชื่อมต่อกับ ระบบดับเพลิงของอาคาร และขนาด 2x2.5x2.5 มิลลิเมตร จำนวน 2 ชุด เพื่อรับน้ำเข้าสู่ถังเก็บ น้ำดับเพลิง 6) บริเวณห้องเครื่องไฟฟ้า ติดป้าย ชื่อ สถานที่ติดต่อ หรือ เบอร์โทรติดต่อ ในกรณีที่เกิดอุบัติเหตุ หรือกระแสไฟฟ้าขัดข้อง 7) จัดให้มีการตรวจสอบความปลอดภัยของหม้อแปลงไฟฟ้าอย่างน้อยปีละ 1 ครั้ง 8) จัดให้มีจุดรวมพลจำนวน 2 จุด บริเวณพื้นที่สีเขียวของ โครงการ ขนาด พื้นที่ประมาณ 180 ตารางเมตร (หักพื้นที่ โคนต้นไม้) ซึ่งโดยปกติจะใช้ประโยชน์เป็นพื้นที่สีเขียว 9) จัดให้มีแผนปฏิบัติการป้องกันและระงับอัคคีภัยของ โครงการ รวมถึง มาตรการประสานงานขอความช่วยเหลือ จากหน่วยงานบรรเทาสาธารณภัยภายนอกเพื่อความสะดวกรวดเร็วเมื่อเกิดเหตุการณ์ฉุกเฉิน รวมถึงจัดให้มีการ ฝึกซ้อมดับเพลิง และอพยพหนีไฟอย่างน้อยปีละ 1 ครั้ง ทั้งนี้ในการซ้อมหนีไฟทุกครั้งจะมีการซ้อมหนีไฟทางอากาศด้วย	-	-	ภาพที่ 2.2-7

ตารางที่ 2.2-1 (ต่อ) สรุปผลการปฏิบัติตามมาตรการป้องกันและแก้ไขผลกระทบสิ่งแวดล้อมในโครงการ Inside Bangkok Sukhumvit (ระยะดำเนินการ)

องค์ประกอบทางสิ่งแวดล้อม และคุณค่าต่างๆ	มาตรการป้องกัน และแก้ไขผลกระทบสิ่งแวดล้อม	รายละเอียดการปฏิบัติตามมาตรการป้องกัน และแก้ไขผลกระทบสิ่งแวดล้อม	ปัญหา อุปสรรค และการแก้ไข	หลักฐานและ เอกสารประกอบ
4. คุณค่าต่อคุณภาพชีวิต (ต่อ)				
4.5 การเกิดแผ่นดินไหว	1) ผู้ออกแบบได้ออกแบบอาคารโครงการโดยคำนึงถึงโครงสร้างในการต้านแรงแผ่นดินไหว และความปลอดภัย เกี่ยวกับแผ่นดินไหวไว้แล้ว ซึ่งมีรายละเอียดในการออกแบบโครงสร้างอาคารที่สอดคล้องกับกฎกระทรวง ฉบับที่ 49 ออกตามความในพระราชบัญญัติควบคุมอาคาร พ.ศ. 2522 และอ้างถึง ประกาศในราชกิจจานุเบกษา เล่ม 124 ตอนที่ 86 ก หน้า 20 ข้อ 6 ถึง ข้อ 12 ประกาศเมื่อ วันที่ 30 พฤศจิกายน พ.ศ. 2550 เกี่ยวกับกฎกระทรวง เรื่อง การกำหนดการรับน้ำหนัก ความต้านทาน ความคงทนของอาคาร และพื้นดินที่รองรับอาคารในการต้านทานแรงสั่นสะเทือนของแผ่นดินไหว ทั้งนี้ โครงการได้ ออกแบบโครงสร้างอาคารรองรับแรงแผ่นดินไหว โดยใช้วิธีการคำนวณตาม “มาตรฐานการออกแบบอาคารต้านทานการสั่นสะเทือนของแผ่นดินไหว (มยผ. 1302) ของกรมโยธาธิการและผังเมือง กระทรวงมหาดไทย ปี พ.ศ. 2552” เป็นหลัก	-	-	-
4.6 อาชีวอนามัยและความปลอดภัย 4.6.1 ผลกระทบจากอุบัติเหตุจากการพลัดตกอาคาร	1) จัดให้มีราวกันตกริมระเบียงและชั้นดาดฟ้าทุกแห่งตกอาคาร	-ทางโครงการจัดให้มีราวกันตกริมระเบียงและชั้นดาดฟ้าทุกแห่งตกอาคาร		ภาพที่ 2.2-13

ตารางที่ 2.2-1 (ต่อ) สรุปผลการปฏิบัติตามมาตรการป้องกันและแก้ไขผลกระทบสิ่งแวดล้อมในโครงการ Inside Bangkok Sukhumvit (ระยะดำเนินการ)

องค์ประกอบทางสิ่งแวดล้อม และคุณค่าต่างๆ	มาตรการป้องกัน และแก้ไขผลกระทบสิ่งแวดล้อม	รายละเอียดการปฏิบัติตามมาตรการป้องกัน และแก้ไขผลกระทบสิ่งแวดล้อม	ปัญหา อุปสรรค และการแก้ไข	หลักฐานและ เอกสารประกอบ
4. คุณค่าต่อคุณภาพชีวิต (ต่อ)				
4.6.2 ผลกระทบจากสระว่ายน้ำ ความปลอดภัยของผู้มาใช้สระว่ายน้ำ หากไม่มีการบริหารจัดการสระว่ายน้ำที่เหมาะสม โดยผลกระทบจากสระว่ายน้ำ มีดังนี้	1) โครงสร้างสระว่ายน้ำ พื้น ผนังไม่ให้มีรอยแตกหรือรอยของโครงสร้างสระว่ายน้ำรั่วซึม และอยู่ในสภาพดีอยู่เสมอ 2) จัดให้มีรางระบายน้ำล้นให้มีฝาปิด แข็งแรงอยู่ในสภาพดี และไม่มีน้ำล้นออกจากราง 3) จัดให้มีหลอดไฟ/แสงสว่างให้เพียงพอทั่วบริเวณสระว่ายน้ำ เพื่อให้มองเห็นได้ชัดเจน ในกรณีที่มีการเปิดใช้สระในเวลากลางคืน	-บริเวณสระว่ายน้ำทางโครงการจัดให้มีพื้น ผนังไม่ให้มีรอยแตกหรือรอยของโครงสร้างสระว่ายน้ำรั่วซึม และอยู่ในสภาพดีอยู่เสมอ -ทางโครงการจัดให้มีรางระบายน้ำล้นให้มีฝาปิด แข็งแรงอยู่ในสภาพดี และไม่มีน้ำล้นออกจากราง		ภาพที่ 2.2-9
● ผลกระทบด้านความปลอดภัยและอุบัติเหตุการจมน้ำบริเวณสระว่ายน้ำ	1) จัดให้มีอุปกรณ์ช่วยชีวิตประจำสระว่ายน้ำ เช่น โฟมช่วย ชีวิต ห่วงชูชีพ ไม่ช่วยชีวิตและชุดปฐมพยาบาล อยู่ใน สภาพที่พร้อมใช้งาน ได้ตลอดเวลา 2) กำหนดให้มีเจ้าหน้าที่ประจำสระว่ายน้ำตลอดเวลาที่เปิดให้บริการ เพื่อควบคุมดูแลและให้ความช่วยเหลือในกรณีเกิดเหตุฉุกเฉิน ทั้งนี้ เจ้าหน้าที่ประจำสระว่ายน้ำต้องมีความรู้เกี่ยวกับการปฐมพยาบาลเบื้องต้นได้อย่างถูกต้อง 3) กำหนดให้มีข้อปฏิบัติสำหรับผู้ที่มาใช้บริการติดไว้ในบริเวณสระว่ายน้ำให้มองเห็นชัดเจน เช่น - ต้องชำระล้างร่างกายก่อนลงสระทุกครั้ง	- ทางโครงการจัดให้มีอุปกรณ์ช่วยชีวิตประจำสระว่ายน้ำ เช่น โฟมช่วย ชีวิต ห่วงชูชีพ ไม่ช่วยชีวิตและชุดปฐมพยาบาล อยู่ใน สภาพที่พร้อมใช้งาน ได้ตลอดเวลา -ทางโครงการจัดให้มีเจ้าหน้าที่ประจำสระว่ายน้ำตลอดเวลาที่เปิดให้บริการ เพื่อควบคุมดูแลและให้ความช่วยเหลือในกรณีเกิดเหตุฉุกเฉิน ทั้งนี้ เจ้าหน้าที่ประจำสระว่ายน้ำต้องมีความรู้เกี่ยวกับการปฐมพยาบาลเบื้องต้นได้อย่างถูกต้อง อย่างเคร่งครัด	-	ภาพที่ 2.2-9 และ 2.2-13

ตารางที่ 2.2-1 (ต่อ) สรุปผลการปฏิบัติตามมาตรการป้องกันและแก้ไขผลกระทบสิ่งแวดล้อมในโครงการ Inside Bangkok Sukhumvit (ระยะดำเนินการ)

องค์ประกอบทางสิ่งแวดล้อม และคุณค่าต่างๆ	มาตรการป้องกัน และแก้ไขผลกระทบสิ่งแวดล้อม	รายละเอียดการปฏิบัติตามมาตรการป้องกัน และแก้ไขผลกระทบสิ่งแวดล้อม	ปัญหา อุปสรรค และการแก้ไข	หลักฐานและ เอกสารประกอบ
4. คุณค่าต่อคุณภาพชีวิต (ต่อ)				
<ul style="list-style-type: none"> ผลกระทบต่อด้านความปลอดภัยและอุบัติเหตุ การจมน้ำบริเวณสระว่ายน้ำ 	<ul style="list-style-type: none"> - ผู้ที่เป็นโรคตาแดง โรคผิวหนัง เป็นหวัด ภูู้น้ำหนัก หรือโรคติดต่ออื่นๆห้ามลงเล่นในสระว่ายน้ำ - ห้ามนำสัตว์เลี้ยงเข้ามาในบริเวณสระว่ายน้ำ - ห้ามนำอาหาร และเครื่องดื่ม หรือขวดแก้ว เข้าภายในพื้นที่สระว่ายน้ำ - เด็กอายุต่ำกว่า 10 ปี ต้องมีผู้ปกครองหรือผู้ฝึกสอนคอยดูแล - วิธีการปฐมพยาบาลช่วยคนจมน้ำ 	-	-	-
4.7 สุขทริยภาพ	<ol style="list-style-type: none"> 1) จัดพื้นที่สีเขียวภายในโครงการรวม 445.95 ตารางเมตร และจัดให้มีไม้ยืนต้นบริเวณชั้นล่าง เพื่อความร่มรื่นและสวยงามภายในโครงการ 2) ดูแลรักษา บำรุงพันธุ์ไม้ในพื้นที่จัดสวนให้อยู่ในสภาพดีอยู่เสมอ 3) ดูแลรักษาพื้นที่สีเขียวของโครงการให้สะอาดเรียบร้อยอยู่ เสมอ ไม่เป็นแหล่งพักอาศัยของสัตว์มีพิษหรือเป็น อันตราย 4) เลือกใช้สีภายนอกอาคารเป็นโทนสีอ่อน เพื่อลดความขัดแย้งทางสายตา 5) กำหนดไฟส่องสว่างอาคารในเวลากลางคืนต้องไม่รบกวนการพักผ่อนของผู้พักอาศัยใกล้เคียง 6) เลือกใช้กระจกตามมาตรฐานกระจกประกอบอาคาร ประเภทอาคารสูง และเลือกใช้กระจกที่มีคุณสมบัติในการ ดูดซับความร้อนต่ำและมีค่าการสะท้อนแสงต่ำ สอดคล้องตามกฎหมายกระทรวงฉบับที่ 48 พ.ศ. 2540 ออกตามความในพระราชบัญญัติควบคุมอาคาร พ.ศ. 2522 เพื่อป้องกันผลกระทบจากการสะท้อนแสงของกระจกอาคาร 	<ul style="list-style-type: none"> -ทางโครงการจัดให้มีการปลูกต้นไม้ภายในพื้นที่โครงการ บริเวณ ชั้น 1, ชั้นดาดฟ้า และแนวเขตที่ดินโครงการ แต่ปลูกไม่ครบตาม มาตรการ -ทางโครงการจัดให้มีพนักงานดูแลต้นไม้ให้มีสภาพสมบูรณ์ ตลอดเวลา -ทางโครงการเลือกใช้สีภายนอกอาคาร โดยใช้สีอ่อนเพื่อการ สะท้อนแสงที่ดี และทาสีภายในอาคารเพื่อให้ห้องสว่างขึ้น 	-	ภาพที่ 2.2-1 ภาพที่ 2.2-24

ตารางที่ 2.2-1 (ต่อ) สรุปผลการปฏิบัติตามมาตรการป้องกันและแก้ไขผลกระทบสิ่งแวดล้อมในโครงการ Inside Bangkok Sukhumvit (ระยะดำเนินการ)

องค์ประกอบทางสิ่งแวดล้อม และคุณค่าต่างๆ	มาตรการป้องกัน และแก้ไขผลกระทบสิ่งแวดล้อม	รายละเอียดการปฏิบัติตามมาตรการป้องกัน และแก้ไขผลกระทบสิ่งแวดล้อม	ปัญหา อุปสรรค และการแก้ไข	หลักฐานและ เอกสารประกอบ
4. คุณค่าต่อคุณภาพชีวิต (ต่อ)				
4.8 การบดบังแสงแดด	<p>1) เข้าชี้แจงระดับผลกระทบจากการบดบังแสงแดด พร้อมทั้ง มาตรการป้องกันและแก้ไขผลกระทบ และมาตรการชดเชยต่อผู้ที่ได้รับผลกระทบ</p> <p>2) จัดให้มีมาตรการชดเชยความเสียหายต่อชุมชนโดยรอบ โดย โครงการจะมีหนังสือไปยังผู้อยู่อาศัยโดยรอบพื้นที่โครงการที่อาจได้รับผลกระทบ เพื่อให้รับทราบว่าหากมีปัญหาเรื่องผลกระทบจากการบดบังแสงแดด อันเนื่องมาจากอาคารโครงการนั้นให้ดำเนินการแจ้งกับโครงการ ซึ่งจะเจรจากับผู้ร้องเรียน เพื่อตกลงเรื่องลักษณะการชดเชยที่เหมาะสมเป็นกรณีไป โดยมีกำหนดระยะเวลาให้แจ้งกับโครงการตั้งแต่ช่วงการดำเนินการก่อสร้างจนถึง 1 ปีแรก นับจากวันที่โครงการเปิด ดาเนินการ</p> <p>3) ในกรณีมีข้อขัดแย้งหรือตกลงกันไม่ได้ ให้จัดตั้งคณะกรรมการประสานงานแก้ไขปัญหามาจากการพัฒนาโครงการ เพื่อให้เกิดกระบวนการปรึกษาหารือ และหาแนวทางลดผลกระทบสิ่งแวดล้อมที่เกิดจากการพัฒนาโครงการ การชดเชยและเยียวยาอย่างเป็นธรรม ในกรณีที่ชุมชนหรือผู้พักอาศัยใกล้เคียงอาจจะได้รับผลกระทบจากการก่อสร้างโครงการโดยประกอบด้วยผู้เกี่ยวข้อง 3 ฝ่าย คือ ผู้แทนจากเจ้าของโครงการ ผู้แทนกลุ่มที่ได้รับ ผลกระทบจากการก่อสร้างอาคาร และตัวแทนที่เป็นกลางซึ่งไม่ได้มีส่วนได้เสียกับโครงการโดยมีบทบาทหน้าที่ดังนี้</p>	-ทางโครงการได้ดำเนินการตามมาตรการการป้องกันและแก้ไขผลกระทบสิ่งแวดล้อมในโครงการอย่างเคร่งครัด	-	-

ตารางที่ 2.2-1 (ต่อ) สรุปผลการปฏิบัติตามมาตรการป้องกันและแก้ไขผลกระทบสิ่งแวดล้อมในโครงการ Inside Bangkok Sukhumvit (ระยะดำเนินการ)

องค์ประกอบทางสิ่งแวดล้อม และคุณค่าต่างๆ	มาตรการป้องกัน และแก้ไขผลกระทบสิ่งแวดล้อม	รายละเอียดการปฏิบัติตามมาตรการป้องกัน และแก้ไขผลกระทบสิ่งแวดล้อม	ปัญหา อุปสรรค และการแก้ไข	หลักฐานและ เอกสารประกอบ
4. คุณค่าต่อคุณภาพชีวิต (ต่อ)				
4.8 การบดบังแสงแดด	<ul style="list-style-type: none"> - เพื่อปรึกษาหารือร่วมกันเพื่อให้ได้ข้อสรุป หรือแนวทางในการแก้ไข - ปัญหาการลดผลกระทบหรือการชดเชยความเสียหายที่เหมาะสมและเป็นธรรมในกรณีที่ชุมชนหรือผู้พักอาศัยใกล้เคียงได้รับผลกระทบหรือได้รับความเดือดร้อนจากการก่อสร้าง และจากการดำเนินการโครงการ - เพื่อติดตาม ตรวจสอบ การแก้ไขปัญหาดังกล่าวตามประเด็นที่มีการร้องเรียน - เพื่อรับฟังความคิดเห็น ปรึกษาหารือ ชี้แจง เจรจา สร้างความเข้าใจ และข้อตกลงร่วมกัน เพื่อลดความ ขัดแย้งระหว่างโครงการกับชุมชน หรือผู้พักอาศัยที่อยู่ใกล้เคียงโดยรอบ <p>4) โครงการจะจัดให้มีเจ้าหน้าที่รับเรื่องร้องเรียนกรณีที่ประชาชนได้รับผลกระทบจากการบดบังทิศทางลม ทิศทางแสงแดด การบดบังสัญญาณ วิทยุโทรทัศน์ รวมถึงการสะท้อนแสงของกระจกอาคารโดยกำหนด ระยะเวลาการแจ้งให้เจ้าของโครงการได้รับทราบผลกระทบตั้งแต่ช่วง ก่อสร้างจนถึง 1 ปีแรก นับจากวันที่โครงการเปิดดำเนินการ</p>	-ทางโครงการได้ดำเนินการตามมาตรการการป้องกัน และแก้ไขผลกระทบสิ่งแวดล้อมในโครงการอย่าง ครบครัน	-	-

ตารางที่ 2.2-1 (ต่อ) สรุปผลการปฏิบัติตามมาตรการป้องกันและแก้ไขผลกระทบสิ่งแวดล้อมในโครงการ Inside Bangkok Sukhumvit (ระยะดำเนินการ)

องค์ประกอบทางสิ่งแวดล้อม และคุณค่าต่างๆ	มาตรการป้องกัน และแก้ไขผลกระทบสิ่งแวดล้อม	รายละเอียดการปฏิบัติตามมาตรการป้องกัน และแก้ไขผลกระทบสิ่งแวดล้อม	ปัญหา อุปสรรค และการแก้ไข	หลักฐานและ เอกสารประกอบ
4. คุณค่าต่อคุณภาพชีวิต (ต่อ)				
4.9 การบดบังทัศนทิว	<p>1) เข้าชี้แจงระดับผลกระทบจากการบดบังทัศนทิว พร้อม ทั้ง มาตรการป้องกันและแก้ไขผลกระทบ และมาตรการ ชดเชยต่อผู้ที่ได้รับผลกระทบ</p> <p>2) จัดให้มีมาตรการชดเชยความเสียหายต่อชุมชนโดยรอบ โดยโครงการ จะมีหนังสือไปยังผู้อยู่อาศัยโดยรอบพื้นที่โครงการที่อาจได้รับผลกระทบ เพื่อให้รับทราบว่าหากมีปัญหาเรื่องผลกระทบจากการบดบังทัศนทิว เนื่องมาจากอาคารโครงการนั้น ให้ดำเนินการแจ้งกับโครงการ ซึ่งจะ เจริญจากผู้อยู่อาศัย เพื่อดำเนินการเรื่อง ลักษณะการชดเชยที่เหมาะสมเป็น กรณีไปโดยมีกำหนดการ</p> <p>3) ในกรณีมีข้อขัดแย้งหรือตกลงกันไม่ได้ให้จัดตั้งคณะกรรมการ ประสานงานแก้ไขปัญหามาจากการพัฒนาโครงการเพื่อให้เกิดกระบวนการ ปฏิบัติการ และหาแนวทางลดผลกระทบสิ่งแวดล้อมที่เกิดจากการ พัฒนาโครงการ การชดเชยและเยียวยาอย่างเป็นธรรม ในกรณีที่ชุมชน หรือผู้พักอาศัยใกล้เคียงอาจจะได้รับผลกระทบจากการก่อสร้างโครงการ โดยประกอบด้วยผู้เกี่ยวข้อง 3 ฝ่ายคือ ผู้แทนจากเจ้าของโครงการ ผู้แทนกลุ่มที่ได้รับ ผลกระทบจากการก่อสร้างอาคารและตัวแทนที่เป็น กลางซึ่งไม่ได้มีส่วนได้เสียกับโครงการโดยมีบทบาทหน้าที่ ดังนี้</p>	-ทางโครงการได้ดำเนินการตามมาตรการการป้องกัน และแก้ไขผลกระทบสิ่งแวดล้อมในโครงการอย่าง ครบถ้วน	-	-

ตารางที่ 2.2-1 (ต่อ) สรุปผลการปฏิบัติตามมาตรการป้องกันและแก้ไขผลกระทบสิ่งแวดล้อมในโครงการ Inside Bangkok Sukhumvit (ระยะดำเนินการ)

องค์ประกอบทางสิ่งแวดล้อม และคุณค่าต่างๆ	มาตรการป้องกัน และแก้ไขผลกระทบสิ่งแวดล้อม	รายละเอียดการปฏิบัติตามมาตรการป้องกัน และแก้ไขผลกระทบสิ่งแวดล้อม	ปัญหา อุปสรรค และการแก้ไข	หลักฐานและ เอกสารประกอบ
4. คุณค่าต่อคุณภาพชีวิต (ต่อ)				
4.9 การบดบังทัศนทางลม	<ul style="list-style-type: none"> - เพื่อปรึกษาหารือร่วมกันเพื่อให้ได้ข้อสรุป หรือแนวทางในการแก้ไข ปัญหา การลดผลกระทบ หรือการชดเชยความเสียหายที่เหมาะสมและเป็นธรรม ในกรณีที่ชุมชนหรือผู้พักอาศัยใกล้เคียงได้รับผลกระทบหรือได้รับความเดือดร้อนจากการก่อสร้างโครงการและจากการดำเนินการโครงการ - เพื่อติดตาม ตรวจสอบ การแก้ไขปัญหาดำเนินการที่ที่มีการร้องเรียน - เพื่อรับฟังความคิดเห็น ปรึกษาหารือ ชี้แจง เจรจา สร้างความเข้าใจ และข้อตกลงร่วมกัน เพื่อลดความ ขัดแย้งระหว่างโครงการกับชุมชน หรือผู้พักอาศัยที่อยู่ใกล้เคียงโดยรอบ 	-ทางโครงการได้ดำเนินการตามมาตรการการป้องกัน และแก้ไขผลกระทบสิ่งแวดล้อมในโครงการอย่างเคร่งครัด	-	-
4.10 การบดบังสัญญาณวิทยุโทรทัศน์	1) จัดให้มีมาตรการชดเชยความเสียหายต่อชุมชนโดยรอบใน กรณีที่พิสูจน์ได้ว่าเกิดจากการดำเนินการโครงการ ทั้งนี้ โครงการจะจัดส่งจดหมายไปยังผู้อยู่อาศัยโดยรอบพื้นที่ โครงการในระยะ 100 เมตร เพื่อให้รับทราบว่า หากมี ปัญหาเรื่องสัญญาณโทรทัศน์นั้นให้ดำเนินการแจ้งกับโครงการเพื่อที่จะตรวจสอบและปรับปรุงโดยมีกำหนดระยะเวลา ให้แจ้งกับโครงการตั้งแต่งานดำเนินการก่อสร้างจนถึง 1 ปีแรกนับจากวันที่โครงการเปิดดำเนินการ	-ทางโครงการได้ดำเนินการตามมาตรการการป้องกัน และแก้ไขผลกระทบสิ่งแวดล้อมในโครงการอย่างเคร่งครัด	-	-

ตารางที่ 2.2-1 (ต่อ) สรุปผลการปฏิบัติตามมาตรการป้องกันและแก้ไขผลกระทบสิ่งแวดล้อมในโครงการ Inside Bangkok Sukhumvit (ระยะดำเนินการ)

องค์ประกอบทางสิ่งแวดล้อม และคุณค่าต่างๆ	มาตรการป้องกัน และแก้ไขผลกระทบสิ่งแวดล้อม	รายละเอียดการปฏิบัติตามมาตรการป้องกัน และแก้ไขผลกระทบสิ่งแวดล้อม	ปัญหา อุปสรรค และการแก้ไข	หลักฐานและ เอกสารประกอบ
4. คุณค่าต่อคุณภาพชีวิต (ต่อ)				
4.10 การบดบังสัญญาณวิทยุ โทรทัศน์ (ต่อ)	<p>2) ในกรณีมีข้อขัดแย้งหรือตกลงกันไม่ได้ ให้จัดตั้งคณะกรรมการประสานงานแก้ไขปัญหามาจากการพัฒนาโครงการเพื่อให้เกิดกระบวนการปรึกษาหารือ และหาแนวทางลดผลกระทบสิ่งแวดล้อมที่เกิดจากการพัฒนาโครงการชดเชยและเยียวยาอย่างเป็นธรรม ในกรณีที่ชุมชนหรือผู้พักอาศัยใกล้เคียงอาจจะได้รับผลกระทบจากการก่อสร้างโครงการโดยประกอบด้วยผู้เกี่ยวข้อง 3 ฝ่าย คือ ผู้แทนจากเจ้าของโครงการ ผู้แทนกลุ่มที่ได้รับผลกระทบจากการก่อสร้างอาคาร และตัวแทนที่เป็นกลางซึ่งไม่ได้มีส่วนได้เสียกับโครงการ โดยมีบทบาทหน้าที่ ดังนี้</p> <ul style="list-style-type: none"> - ปรึกษาหารือร่วมกันเพื่อให้ได้ข้อสรุป หรือแนวทางในการแก้ไขปัญหาการลดผลกระทบหรือการชดเชยความเสียหายที่เหมาะสมและเป็นธรรม ในกรณีที่ชุมชนหรือผู้พักอาศัยใกล้เคียงได้รับผลกระทบหรือได้รับความเดือดร้อนจากการก่อสร้างโครงการและจากการดำเนินการโครงการ - เพื่อติดตาม ตรวจสอบ การแก้ไขปัญหาตามประเด็นที่มีการร้องเรียน - เพื่อรับฟังความคิดเห็น ปรึกษาหารือ ชี้แจง เจรจา สร้างความเข้าใจ และข้อตกลงร่วมกัน เพื่อลดความ ขัดแย้งระหว่างโครงการกับชุมชน หรือผู้พักอาศัยที่อยู่ใกล้เคียงโดยรอบ 	-ทางโครงการได้ดำเนินการตามมาตรการการป้องกันและแก้ไขผลกระทบสิ่งแวดล้อมในโครงการอย่างเคร่งครัด	-	-

ตารางที่ 2.2-1 (ต่อ) สรุปผลการปฏิบัติตามมาตรการป้องกันและแก้ไขผลกระทบสิ่งแวดล้อมในโครงการ Inside Bangkok Sukhumvit (ระยะดำเนินการ)

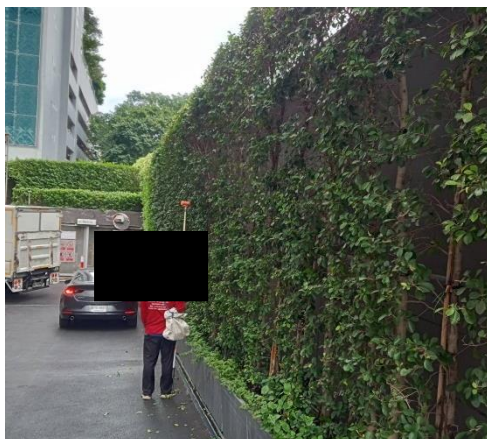
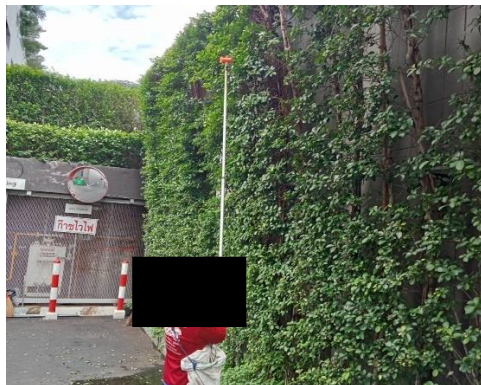
องค์ประกอบทางสิ่งแวดล้อม และคุณค่าต่างๆ	มาตรการป้องกัน และแก้ไขผลกระทบสิ่งแวดล้อม	รายละเอียดการปฏิบัติตามมาตรการป้องกัน และแก้ไขผลกระทบสิ่งแวดล้อม	ปัญหา อุปสรรค และการแก้ไข	หลักฐานและ เอกสารประกอบ
4. คุณค่าต่อคุณภาพชีวิต (ต่อ)				
4.11 การรับเรื่องร้องเรียน	<p>1) จัดให้มีศูนย์รับเรื่องร้องเรียนและเจ้าหน้าที่รับเรื่อง ร้องเรียน กรณีที่ประชาชนได้รับผลกระทบจากการบดบัง ทิศทางลม ทิศทางแสงแดด การบดบังสัญญาณวิทยุ โทรทัศน์รวมถึงการสะท้อนแสงของกระจกอาคาร โดยกำหนดระยะเวลาการแจ้งให้เจ้าของโครงการได้รับทราบผลกระทบตั้งแต่ช่วงก่อสร้างจนถึง 1 ปี แรก นับจากที่โครงการเปิดดำเนินการตามขั้นตอนรับเรื่องร้องเรียนและการดำเนินการแก้ไขเรื่องร้องเรียน</p> <p>2) ในกรณีมีข้อขัดแย้งหรือตกลงกันไม่ได้ให้จัดตั้งคณะกรรมการประสานงานแก้ไขปัญหามาจากการพัฒนาโครงการเพื่อให้เกิดกระบวนการปรึกษาหารือและหาแนวทางลดผลกระทบสิ่งแวดล้อมที่เกิดจากการพัฒนาโครงการ การชดเชยและเยียวยาอย่างเป็นธรรม ในกรณีที่ ชุมชนหรือผู้พักอาศัยใกล้เคียงอาจจะได้รับผลกระทบจาก การก่อสร้างโครงการโดยประกอบด้วยผู้เกี่ยวข้อง 3 ฝ่ายคือ ผู้แทนจากเจ้าของโครงการ (บริษัท เดอะ ไฮเทล สุขุมวิท 50 จำกัด) ผู้แทนกลุ่มที่ได้รับผลกระทบจากการ ก่อสร้างอาคาร และตัวแทนที่เป็นกลางซึ่งไม่ได้มีส่วนได้ เสียกับโครงการ โดยมีบทบาทหน้าที่ ดังนี้</p>	<p>-ทางโครงการได้ดำเนินการตามมาตรการการป้องกันและแก้ไขผลกระทบสิ่งแวดล้อมในโครงการอย่างเคร่งครัด</p> <p>-ทางโครงการจัดให้มีศูนย์รับเรื่องร้องเรียนและเจ้าหน้าที่รับเรื่อง ร้องเรียน กรณีที่ประชาชนได้รับผลกระทบจากการบดบัง ทิศทางลม ทิศทางแสงแดด การบดบังสัญญาณวิทยุ โทรทัศน์รวมถึงการสะท้อนแสงของกระจกอาคาร</p>	-	-

ตารางที่ 2.2-1 (ต่อ) สรุปผลการปฏิบัติตามมาตรการป้องกันและแก้ไขผลกระทบสิ่งแวดล้อมในโครงการ Inside Bangkok Sukhumvit (ระยะดำเนินการ)

องค์ประกอบทางสิ่งแวดล้อม และคุณค่าต่างๆ	มาตรการป้องกัน และแก้ไขผลกระทบสิ่งแวดล้อม	รายละเอียดการปฏิบัติตามมาตรการป้องกัน และแก้ไขผลกระทบสิ่งแวดล้อม	ปัญหา อุปสรรค และการแก้ไข	หลักฐานและ เอกสารประกอบ
4. คุณค่าต่อคุณภาพชีวิต (ต่อ)				
4.11 การรับเรื่องร้องเรียน	<ul style="list-style-type: none"> - เพื่อปรึกษาหารือร่วมกันเพื่อให้ได้ข้อสรุป หรือแนวทาง ในการแก้ไข ปัญหา การลดผลกระทบ หรือการชดเชยความเสียหายที่เหมาะสมและเป็นธรรม ในกรณีที่ชุมชน หรือผู้พักอาศัยใกล้เคียงได้รับผลกระทบหรือได้รับความเดือดร้อนจากการก่อสร้างอาคาร และจากการดำเนินการโครงการเพื่อติดตาม ตรวจสอบ การแก้ไขปัญหาดำเนินการประเด็นที่มีการร้องเรียน - เพื่อรับฟังความคิดเห็น ปรึกษาหารือ ชี้แจง เจรจา สร้างความเข้าใจ และข้อตกลงร่วมกัน เพื่อลดความ ขัดแย้งระหว่างโครงการกับชุมชน หรือผู้พักอาศัยที่อยู่ใกล้เคียงโดยรอบ 	-	-	-



ภาพที่ 2.2-1 ภาพพื้นที่สีเขียวบริเวณโครงการ



ภาพที่ 2.2-2 เจ้าหน้าที่ดูแลพื้นที่สีเขียวบริเวณโครงการ



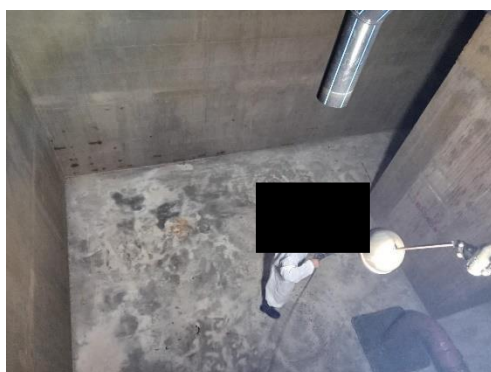
ภาพที่ 2.2-3 เจ้าหน้าที่ทำความสะอาดบริเวณโดยรอบโครงการ



ถังเก็บน้ำใช้โครงการ



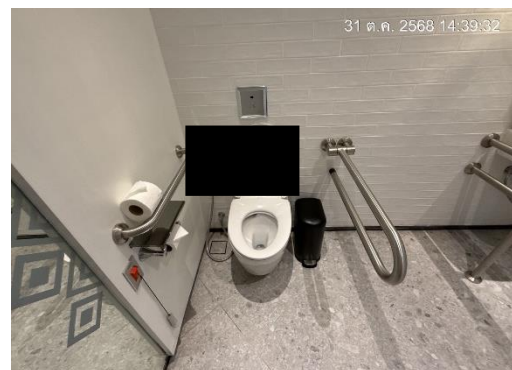
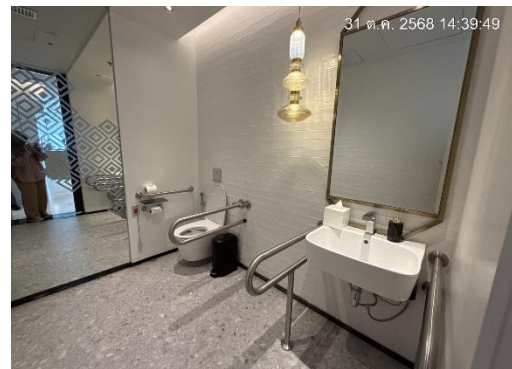
ตู้ควบคุมปั้มน้ำ



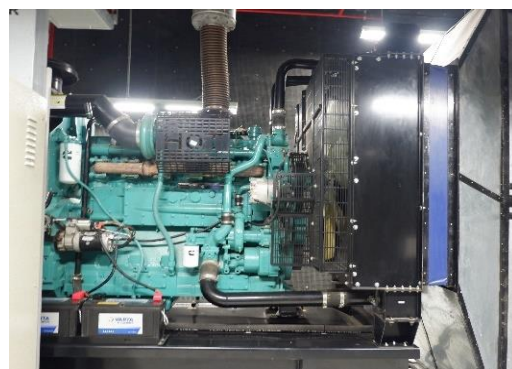
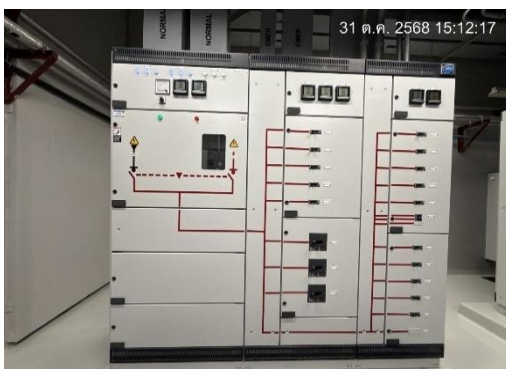
เจ้าหน้าที่ล้างทำความสะอาดถังเก็บน้ำใช้ภายในโครงการ
ภาพที่ 2.2-4 ระบบน้ำใช้ภายในโครงการ



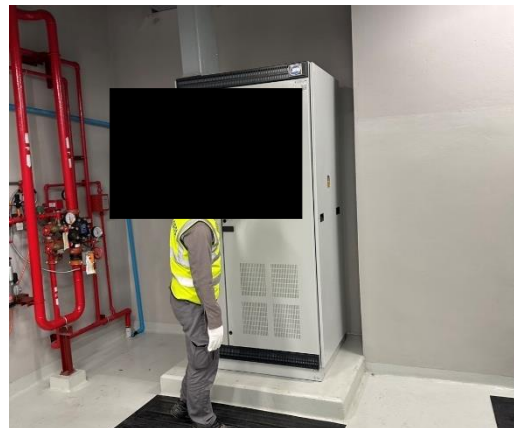
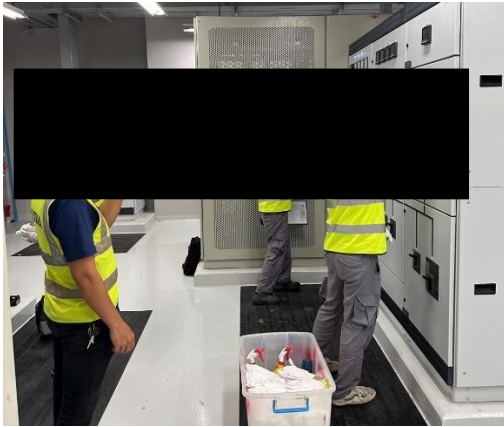
เจ้าหน้าที่ตรวจสอบดูแลเส้นท่อประปา
ภาพที่ 2.2-4 (ต่อ) ระบบน้ำใช้ในโครงการ



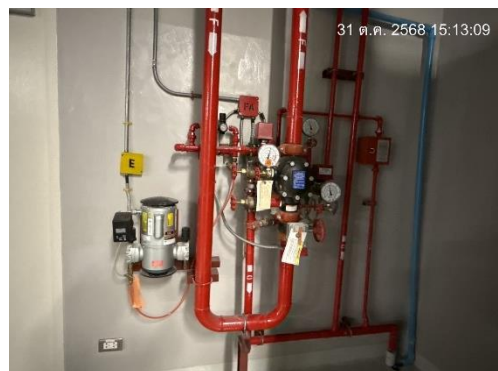
ภาพที่ 2.2-5 ห้องน้ำส่วนกลาง



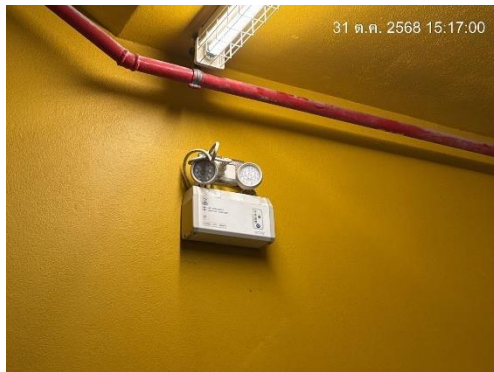
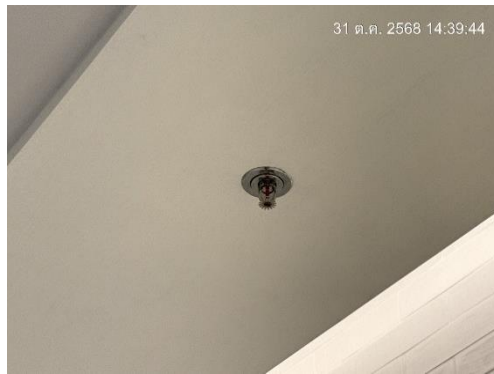
ภาพที่ 2.2-6 ระบบไฟฟ้าโครงการ



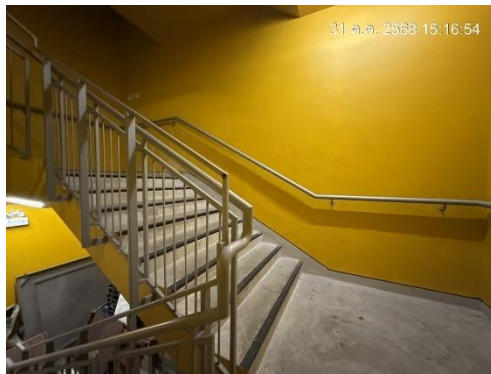
เจ้าหน้าที่ตรวจสอบเช็คระบบไฟฟ้าของโครงการ
ภาพที่ 2.2-6 (ต่อ) ระบบไฟฟ้าโครงการ



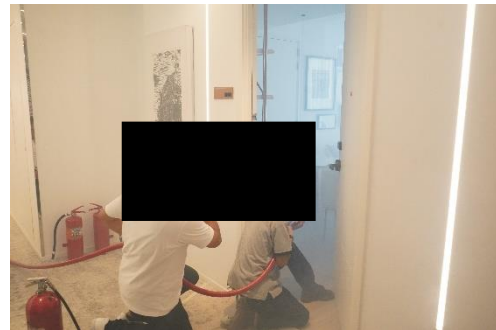
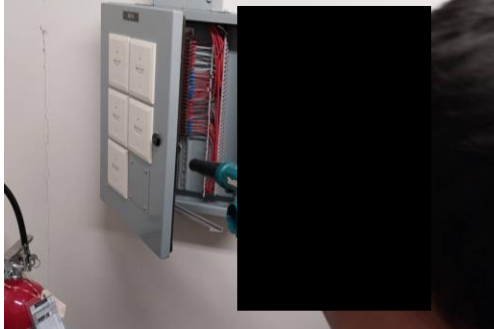
ภาพที่ 2.2-7 (ต่อ) ระบบป้องกันอัคคีภัย



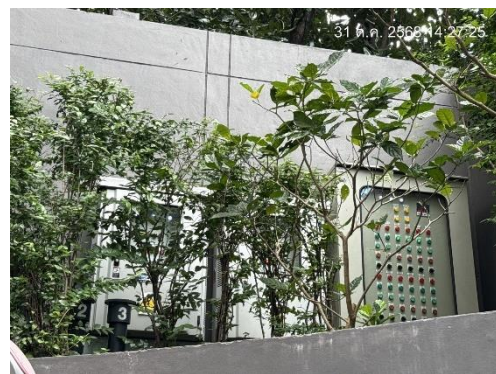
ภาพที่ 2.2-7 (ต่อ) ระบบป้องกันอัคคีภัย



ภาพที่ 2.2-7 (ต่อ) ระบบป้องกันอัคคีภัย



การซ้อมอพยพหนีไฟ
ภาพที่ 2.2-7 (ต่อ) ระบบป้องกันอัคคีภัย



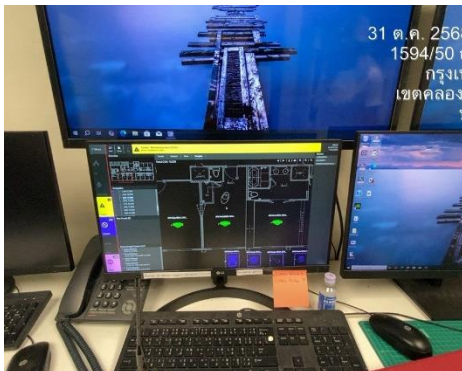
ระบบบำบัดน้ำเสีย

ตู้ควบคุมระบบบำบัดน้ำเสีย

ภาพที่ 2.2-8 ระบบบำบัดน้ำเสียและการสุบสิ่งปฏิกูลภายในโครงการ



ภาพที่ 2.2-8 ระบบบำบัดน้ำเสียและการสูบล้างปฏิกรณ์ภายในโครงการ



ภาพที่ 2.2-9 การเปิด-ปิดไฟภายในโครงการ



ภาพที่ 2.2-10 กล้องวงจรปิดภายในโครงการ



ภาพที่ 2.2-11 กล้องวงจรปิดบริเวณหน้าโครงการ



ภาพที่ 2.2-12 เจ้าหน้าที่รักษาความปลอดภัย



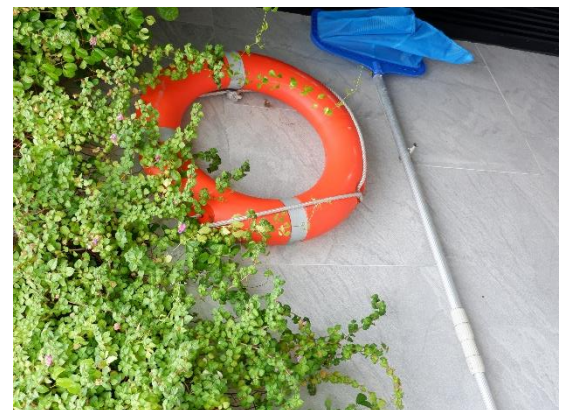
ภาพที่ 2.2-13 กระเจกก้นนอกระเบียง



สระว่ายน้ำภายในโครงการ



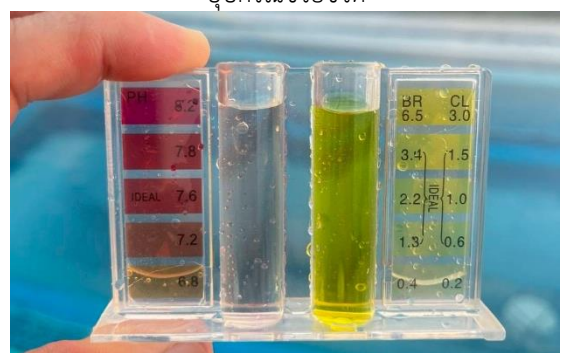
ป้ายบอกระดับความลึก



อุปกรณ์ช่วยชีวิต

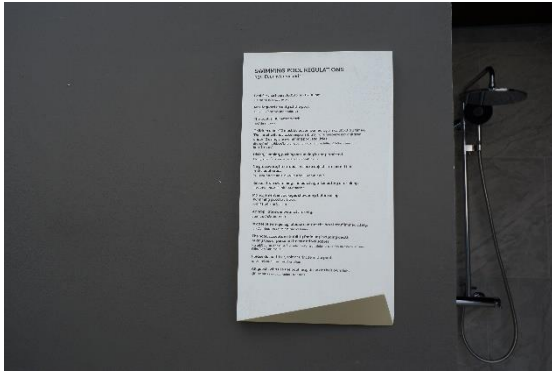


ป้ายบอกค่า pH และ Chlorine



ชุดทดสอบค่า pH และ Chlorine

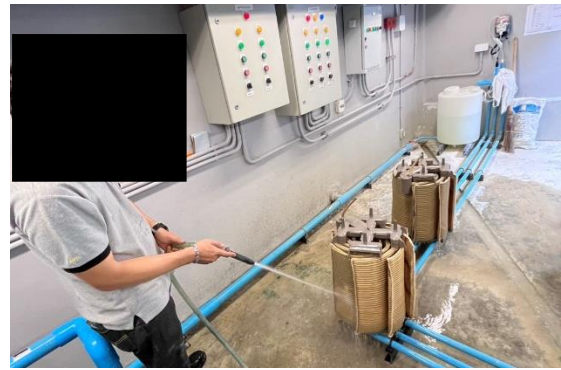
ภาพที่ 2.2-14 สระว่ายน้ำภายในโครงการ



ป้ายกฎการใช้สระว่ายน้ำ



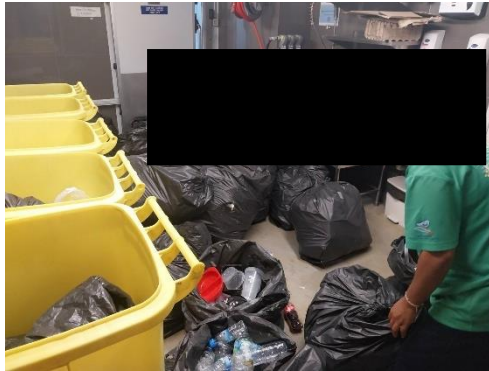
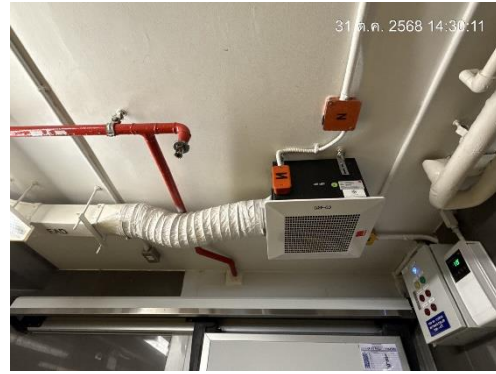
จุดชำระล้างร่างกาย



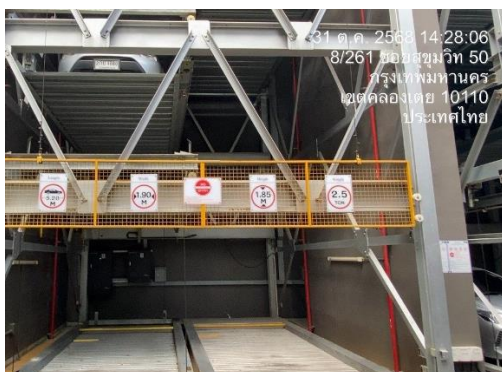
เจ้าหน้าที่ดูแลทำความสะอาดสระว่ายน้ำ
ภาพที่ 2.2-14 (ต่อ) สระว่ายน้ำภายในโครงการ



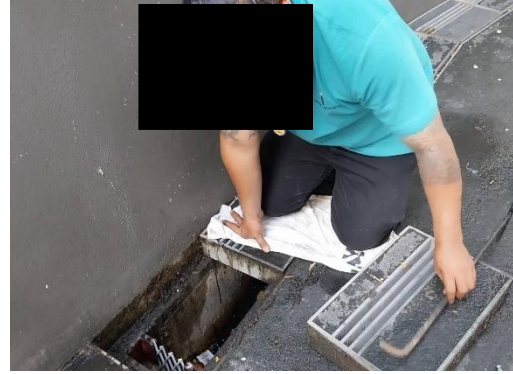
ภาพที่ 2.2-15 การจัดการมูลฝอยและสิ่งปฏิกูล



เจ้าหน้าที่ทำความสะอาดห้องพัสดุฝอย
ภาพที่ 2.2-15 (ต่อ) การจัดการมูลฝอยและสิ่งปฏิกูล



ภาพที่ 2.2-16 ที่จอดรถบริเวณโครงการ



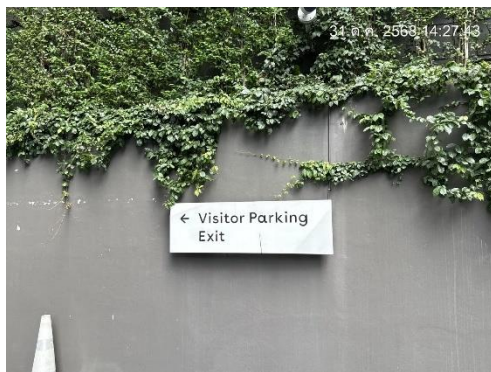
ภาพที่ 2.2-17 เจ้าหน้าที่ลอกท่อระบายน้ำบริเวณพื้นที่โครงการ



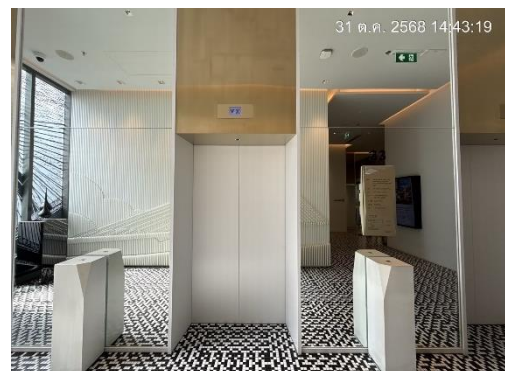
กล่องปฐมพยาบาลเบื้องต้น

เครื่องกระตุกหัวใจไฟฟ้าอัตโนมัติ (AED)

ภาพที่ 2.2-18 อุปกรณ์การปฐมพยาบาล



ภาพที่ 2.2-19 ป้ายแสดงสัญลักษณ์



ภาพที่ 2.2-20 ทางเข้า-ออก บริเวณหน้าโครงการ

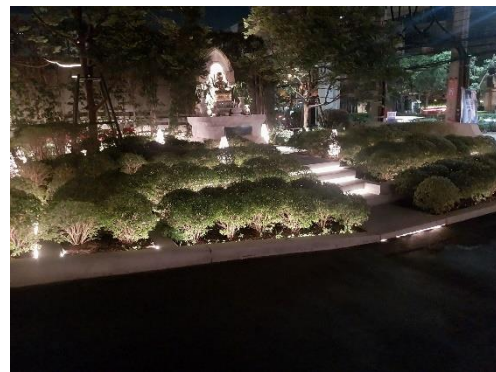
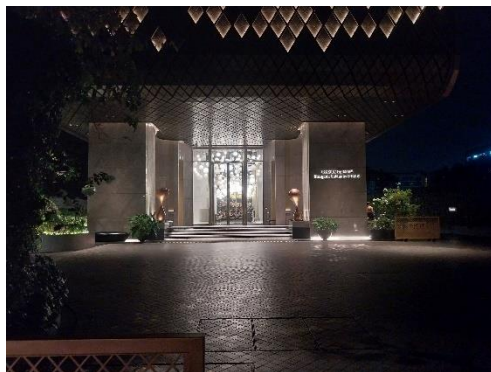
ภาพที่ 2.2-21 ลิฟต์โดยสารภายในโครงการ



ภาพที่ 2.2-22 ระเบียงทางลาดของทางขึ้น-ลง



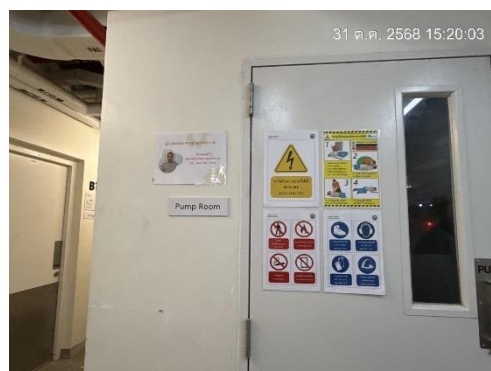
ภาพที่ 2.2-23 รั้วบริเวณรอบโครงการ



ภาพที่ 2.2-24 ไฟส่องสว่างภายในโครงการ



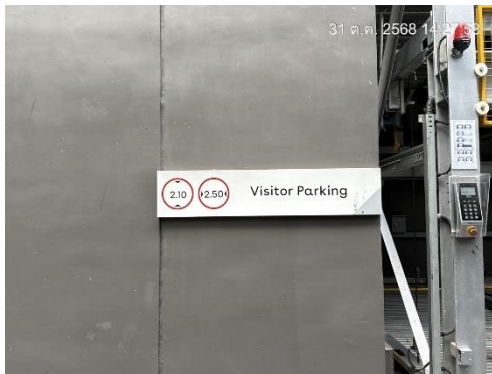
ภาพที่ 2.2-25 เจ้าหน้าที่ทำความสะอาดเครื่องปรับอากาศ



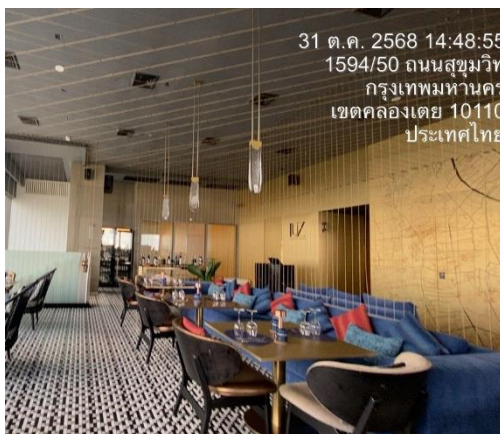
ภาพที่ 2.2-26 ป้ายเตือน ป้ายรณรงค์ ป้ายห้าม และป้ายประชาสัมพันธ์ภายในโครงการ



ภาพที่ 2.2-26 ป้ายเตือน ป้ายรณรงค์ ป้ายห้าม และป้ายประชาสัมพันธ์ภายในโครงการ



ภาพที่ 2.2-26 ป้ายเตือน ป้ายธงรงค์ ป้ายห้าม และป้ายประชาสัมพันธ์ภายในโครงการ



ภาพที่ 2.2-27 พื้นที่ส่วนกลาง



ภาพที่ 2.2-28 ระบบป้องกันน้ำท่วม

ภาพที่ 2.2-29 รางระบายน้ำ